

(ร่าง)

ประกาศจังหวัดสุพรรณบุรี

เรื่อง ประกวดราคาจ้างก่อสร้างโครงการปรับปรุงและเพิ่มประสิทธิภาพระบบไฟฟ้ากำลังอาคารอุบัติเหตุ ๗ ชั้น  
โรงพยาบาลเจ้าพระยายมราช ด้วยวิธีประกวดราคาอิเล็กทรอนิกส์ (e-bidding)

จังหวัดสุพรรณบุรี มีความประสงค์จะประกวดราคาจ้างก่อสร้างโครงการปรับปรุงและเพิ่ม  
ประสิทธิภาพระบบไฟฟ้ากำลังอาคารอุบัติเหตุ ๗ ชั้น โรงพยาบาลเจ้าพระยายมราช ด้วยวิธีประกวดราคา  
อิเล็กทรอนิกส์ (e-bidding) ราคาของงานจ้างก่อสร้าง ในการประกวดราคาครั้งนี้ เป็นเงินทั้ง  
สิ้น ๒๙,๙๐๐,๐๐๐.๐๐ บาท (ยี่สิบเก้าล้านเก้าแสนบาทถ้วน) ตามรายการ ดังนี้

โครงการปรับปรุงและเพิ่ม	จำนวน	๑	งาน
ประสิทธิภาพระบบไฟฟ้ากำลัง			
อาคารอุบัติเหตุ ๗ ชั้น โรงพยาบาล			
เจ้าพระยายมราช			

ผู้ยื่นข้อเสนอจะต้องมีคุณสมบัติ ดังต่อไปนี้

๑. มีความสามารถตามกฎหมาย

๒. ไม่เป็นบุคคลล้มละลาย

๓. ไม่อยู่ระหว่างเลิกกิจการ

๔. ไม่เป็นบุคคลซึ่งอยู่ระหว่างถูกระงับการยื่นข้อเสนอหรือทำสัญญากับหน่วยงานของรัฐไว้ชั่วคราว  
เนื่องจากเป็นผู้ที่ไม่ผ่านเกณฑ์การประเมินผลการปฏิบัติงานของผู้ประกอบการตามระเบียบ ที่รัฐมนตรีว่าการ  
กระทรวงการคลังกำหนดตามที่ประกาศเผยแพร่ในระบบเครือข่ายสารสนเทศของกรมบัญชีกลาง

๕. ไม่เป็นบุคคลซึ่งถูกระงับชื่อไว้ในบัญชีรายชื่อผู้ทำงานและได้แจ้งเวียนชื่อให้เป็นผู้ทำงาน ของหน่วย  
งานของรัฐในระบบเครือข่ายสารสนเทศของกรมบัญชีกลาง ซึ่งรวมถึงนิติบุคคลที่ผู้ทำงานเป็นหุ้นส่วนผู้จัดการ  
กรรมการผู้จัดการ ผู้บริหาร ผู้มีอำนาจในการดำเนินงานในกิจการของนิติบุคคลนั้นด้วย

๖. มีคุณสมบัติและไม่มีลักษณะต้องห้ามตามที่คณะกรรมการนโยบายการจัดซื้อจัดจ้างและ การ  
บริหารพัสดุภาครัฐกำหนดในราชกิจจานุเบกษา

๗. เป็นนิติบุคคลผู้มีอาชีพรับจ้างงานที่ประกวดราคาอิเล็กทรอนิกส์ดังกล่าว

๘. ไม่เป็นผู้มีผลประโยชน์ร่วมกันกับผู้ยื่นข้อเสนอรายอื่นที่เข้ายื่นข้อเสนอให้แก่จังหวัด  
สุพรรณบุรี ณ วันประกาศประกวดราคาอิเล็กทรอนิกส์ หรือไม่เป็นผู้กระทำการอันเป็นการขัดขวางการแข่งขันราคา  
อย่างเป็นธรรม ในการประกวดราคาอิเล็กทรอนิกส์ครั้งนี้

๙. ไม่เป็นผู้ได้รับเอกสิทธิ์หรือความคุ้มกัน ซึ่งอาจปฏิเสธไม่ยอมขึ้นศาลไทย เว้นแต่รัฐบาลของผู้ยื่นข้อเสนอได้มีคำสั่งสละเอกสิทธิ์และความคุ้มกันเช่นนั้น

๑๐. ผู้ยื่นข้อเสนอต้องมีผลงานก่อสร้างประเภทเดียวกันกับผลงานที่ประกวดราคาจ้างก่อสร้างในวงเงินไม่น้อยกว่า ๑๔,๐๐๐,๐๐๐.๐๐ บาท (สิบสี่ล้านบาทถ้วน) และเป็นผลงานที่เป็นคู่สัญญาโดยตรงกับหน่วยงานของรัฐ หรือหน่วยงานเอกชนที่ จังหวัดสุพรรณบุรี เชื้อถือ

๑๑. ผู้ยื่นข้อเสนอที่ยื่นข้อเสนอในรูปแบบของ "กิจการร่วมค้า" ต้องมีคุณสมบัติดังนี้

กรณีที่ข้อตกลงระหว่างผู้เข้าร่วมค้ากำหนดให้ผู้เข้าร่วมค้ารายใดรายหนึ่งเป็นผู้เข้าร่วมค้าหลัก ข้อตกลงระหว่างผู้เข้าร่วมค้าจะต้องมีการกำหนดสัดส่วนหน้าที่และความรับผิดชอบในปริมาณงาน สิ่งของ หรือมูลค่า ตามสัญญาของผู้เข้าร่วมค้าหลักมากกว่าผู้เข้าร่วมค้ารายอื่นทุกราย

กรณีที่ข้อตกลงระหว่างผู้เข้าร่วมค้ากำหนดให้ผู้เข้าร่วมค้ารายใดรายหนึ่งเป็นผู้เข้าร่วมค้าหลัก กิจการร่วมค่านั้นต้องใช้ผลงานของผู้เข้าร่วมค้าหลักรายเดียวเป็นผลงานของกิจการร่วมค้าที่ยื่นข้อเสนอ

สำหรับข้อตกลงระหว่างผู้เข้าร่วมค้าที่ไม่ได้กำหนดให้ผู้เข้าร่วมค้ารายใดเป็นผู้เข้าร่วมค้าหลัก ผู้เข้าร่วมค้าทุกรายจะต้องมีคุณสมบัติครบถ้วนตามเงื่อนไขที่กำหนดไว้ในเอกสารเชิญชวน หรือหนังสือเชิญชวน

กรณีที่ข้อตกลงระหว่างผู้เข้าร่วมค้ากำหนดให้มีการมอบหมายผู้เข้าร่วมค้ารายใดรายหนึ่งเป็นผู้ยื่นข้อเสนอ ในนามกิจการร่วมค้า การยื่นข้อเสนอดังกล่าวไม่ต้องมีหนังสือมอบอำนาจ

สำหรับข้อตกลงระหว่างผู้เข้าร่วมค้าที่ไม่ได้กำหนดให้ผู้เข้าร่วมค้ารายใดเป็นผู้ยื่นข้อเสนอผู้เข้าร่วมค้าทุกรายจะต้องลงลายมือชื่อในหนังสือมอบอำนาจให้ผู้เข้าร่วมค้ารายใดรายหนึ่งเป็นผู้ยื่นข้อเสนอในนามกิจการร่วมค้า

๑๒. ผู้ยื่นข้อเสนอต้องลงทะเบียนที่มีข้อมูลถูกต้องครบถ้วนในระบบจัดซื้อจัดจ้างภาครัฐด้วยอิเล็กทรอนิกส์ (Electronic Government Procurement : e-GP) ของกรมบัญชีกลาง

๑๓. ผู้ยื่นข้อเสนอต้องมีมูลค่าสุทธิของกิจการ ดังนี้

(๑) กรณีผู้ยื่นข้อเสนอเป็นนิติบุคคลที่จัดตั้งขึ้นตามกฎหมายไทยซึ่งได้จดทะเบียนเกินกว่า ๑ ปี ต้องมีมูลค่าสุทธิของกิจการ จากผลต่างระหว่างสินทรัพย์สุทธิหักด้วยหนี้สินสุทธิ ที่ปรากฏในงบแสดงฐานะการเงินที่มีการตรวจรับรองแล้ว ซึ่งจะต้องแสดงค่าเป็นบวก ๑ ปีสุดท้ายก่อนวันยื่นข้อเสนอ

(๒) กรณีผู้ยื่นข้อเสนอเป็นนิติบุคคลที่จัดตั้งขึ้นตามกฎหมายไทย ซึ่งยังไม่มีรายการงานงบแสดงฐานะการเงินกับกรมพัฒนาธุรกิจการค้า ให้พิจารณาการกำหนดมูลค่าของทุนจดทะเบียน โดยผู้ยื่นข้อเสนอจะต้องมีทุนจดทะเบียนที่เรียกชำระมูลค่าหุ้นแล้ว ณ วันที่ยื่นข้อเสนอ ไม่ต่ำกว่า ๘ ล้านบาท

(๓) สำหรับการจัดซื้อจัดจ้างครั้งหนึ่งที่มีวงเงินเกิน ๕๐๐,๐๐๐ บาทขึ้นไป กรณีผู้ยื่นข้อเสนอเป็นบุคคลธรรมดา โดยพิจารณาจากหนังสือรับรองบัญชีเงินฝาก ไม่เกิน ๙๐ วันก่อนวันยื่นข้อเสนอ โดยต้องมีเงินฝากคงเหลือในบัญชีธนาคารเป็นมูลค่า ๑ ใน ๔ ของมูลค่างบประมาณของโครงการหรือรายการที่ยื่นข้อเสนอในแต่ละครั้ง และหากเป็นผู้ชนะการจัดซื้อจัดจ้างหรือเป็นผู้ได้รับการคัดเลือกจะต้องแสดงบัญชีเงินฝากที่มีมูลค่าดังกล่าวอีกครั้งหนึ่งในวันลงนามในสัญญา

(๔) กรณีที่ผู้ยื่นข้อเสนอไม่มีมูลค่าสุทธิของกิจการหรือทุนจดทะเบียน หรือมีแต่ไม่เพียงพอที่จะเข้ายื่นข้อเสนอ ผู้ยื่นข้อเสนอสามารถขอวงเงินสินเชื่อ โดยต้องมีวงเงินสินเชื่อ ๑ ใน ๔ ของมูลค่างบประมาณของ

โครงการหรือรายการที่ยื่นข้อเสนอในครั้งนั้น (สินเชื่อที่ธนาคารภายในประเทศ หรือบริษัทเงินทุนหรือบริษัทเงินทุนหลักทรัพย์ที่ได้รับอนุญาตให้ประกอบกิจการเงินทุนเพื่อการพาณิชย์ และประกอบธุรกิจค้าประกันตามประกาศของธนาคารแห่งประเทศไทย ตามรายชื่อบริษัทเงินทุนที่ธนาคารแห่งประเทศไทยแจ้งเวียนให้ทราบ โดยพิจารณาจากยอดเงินรวมของวงเงินสินเชื่อที่สำนักงานใหญ่รับรอง หรือที่สำนักงานสาขารับรอง (กรณีได้รับมอบอำนาจจากสำนักงานใหญ่) ซึ่งออกให้แก่ผู้ยื่นข้อเสนอ นับถึงวันยื่นข้อเสนอไม่เกิน ๙๐ วัน)

(๕) กรณีตาม (๑) - (๔) ยกเว้นสำหรับกรณีดังต่อไปนี้

(๕.๑) กรณีที่ผู้ยื่นข้อเสนอเป็นหน่วยงานของรัฐ

(๕.๒) นิติบุคคลที่จัดตั้งขึ้นตามกฎหมายไทยที่อยู่ระหว่างการฟื้นฟูกิจการตามพระราช

บัญญัติล้มละลาย (ฉบับที่ ๑๐) พ.ศ. ๒๕๖๑

(๕.๓) งานจ้างก่อสร้าง ที่กรมบัญชีกลางได้ขึ้นทะเบียนผู้ประกอบการงานก่อสร้างแล้ว และงานจ้างก่อสร้างที่หน่วยงานของรัฐได้มีการจัดทำบัญชีผู้ประกอบการงานก่อสร้างที่มีคุณสมบัติเบื้องต้นไว้แล้ว ก่อนวันที่พระราชบัญญัติการจัดซื้อจัดจ้างและการบริหารพัสดุภาครัฐมีผลใช้บังคับ

ผู้ยื่นข้อเสนอต้องยื่นข้อเสนอและเสนอราคาทางระบบจัดซื้อจัดจ้างภาครัฐด้วยอิเล็กทรอนิกส์ในวันที่  
ระหว่างเวลา น. ถึง น.

ผู้สนใจสามารถขอรับเอกสารประกวดราคาอิเล็กทรอนิกส์ โดยดาวน์โหลดเอกสารทางระบบจัดซื้อจัดจ้างภาครัฐด้วยอิเล็กทรอนิกส์ หัวข้อ ค้นหาประกาศจัดซื้อจัดจ้างได้ตั้งแต่วันที่ประกาศจนถึงวันเสนอราคา

ผู้ยื่นข้อเสนอสามารถจัดเตรียมเอกสารข้อเสนอได้ตั้งแต่วันที่ประกาศจนถึงวันเสนอราคา

ผู้สนใจสามารถดูรายละเอียดได้ที่

เว็บไซต์ [www.yrh.moph.go.th](http://www.yrh.moph.go.th) หรือ [www.gprocurement.go.th](http://www.gprocurement.go.th) หรือสอบถามทางโทรศัพท์หมายเลข ๐๓๕-๕๑๔๔๙๙ ต่อ ๑๘๑๕ ๑๘๑๖ ในวันและเวลาราชการ

ผู้สนใจต้องการทราบรายละเอียดเพิ่มเติมเกี่ยวกับสถานที่หรือร่างรายละเอียดขอบเขตของงานทั้งโครงการ โปรดสอบถามมายัง จังหวัดสุพรรณบุรี ผ่านทางอีเมล [psd@yrh.moph.go.th](mailto:psd@yrh.moph.go.th) หรือช่องทางตามที่กรมบัญชีกลางกำหนดภายในวันที่ โดยจังหวัดสุพรรณบุรีจะชี้แจงรายละเอียดดังกล่าวผ่านทางเว็บไซต์ [www.yrh.moph.go.th](http://www.yrh.moph.go.th) และ [www.gprocurement.go.th](http://www.gprocurement.go.th) ในวันที่

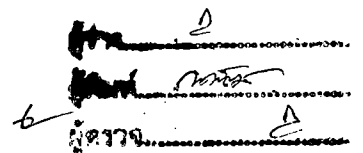
ประกาศ ณ วันที่ ๓๐ สิงหาคม พ.ศ. ๒๕๖๖

๒๙ ส.ค. ๒๕๖๖

(นายธีรยุทธ์ จันทร์ดิษฐวงษ์)

รองผู้ว่าราชการจังหวัดสุพรรณบุรี

ปฏิบัติราชการแทนผู้ว่าราชการจังหวัดสุพรรณบุรี



(ร่าง)

เอกสารประกวดราคาจ้างก่อสร้างด้วยการประกวดราคาอิเล็กทรอนิกส์ (e-bidding)

เลขที่

ประกวดราคาจ้างก่อสร้างโครงการปรับปรุงและเพิ่มประสิทธิภาพระบบไฟฟ้ากำลังอาคารอุบัติเหตุ ๗ ชั้น โรงพยาบาลเจ้าพระยาอภัยภูเบศร ด้วยวิธีประกวดราคาอิเล็กทรอนิกส์ (e-bidding)

ตามประกาศ จังหวัดสุพรรณบุรี

ลงวันที่ สิงหาคม ๒๕๖๖

จังหวัดสุพรรณบุรี ซึ่งต่อไปนี้เรียกว่า "จังหวัด" มีความประสงค์จะ ประกวดราคาจ้างก่อสร้างโครงการปรับปรุงและเพิ่มประสิทธิภาพระบบไฟฟ้ากำลังอาคารอุบัติเหตุ ๗ ชั้น โรงพยาบาลเจ้าพระยาอภัยภูเบศร ด้วยวิธีประกวดราคาอิเล็กทรอนิกส์ (e-bidding) ด้วยวิธีประกวดราคาอิเล็กทรอนิกส์ (e-bidding) โดยมีข้อเสนอและข้อกำหนดดังต่อไปนี้

๑. เอกสารแนบท้ายเอกสารประกวดราคาอิเล็กทรอนิกส์

- ๑.๑ ร่างรายละเอียดขอบเขตของงานทั้งโครงการ (Terms of Reference : TOR)
- ๑.๒ แบบใบเสนอราคาที่กำหนดไว้ในระบบจัดซื้อจัดจ้างภาครัฐด้วยอิเล็กทรอนิกส์
- ๑.๓ แบบสัญญาจ้างก่อสร้าง
- ๑.๔ แบบหนังสือค้ำประกัน
  - (๑) หลักประกันการเสนอราคา
  - (๒) หลักประกันสัญญา
- ๑.๕ สูตรการปรับราคา
- ๑.๖ บทนิยาม
  - (๑) ผู้ที่มีผลประโยชน์ร่วมกัน
  - (๒) การขัดขวางการแข่งขันอย่างเป็นธรรม
- ๑.๗ แบบบัญชีเอกสารที่กำหนดไว้ในระบบจัดซื้อจัดจ้างภาครัฐด้วยอิเล็กทรอนิกส์
  - (๑) บัญชีเอกสารส่วนที่ ๑
  - (๒) บัญชีเอกสารส่วนที่ ๒
- ๑.๘ แผนการใช้วัสดุที่ผลิตภายในประเทศและแผนการใช้เหล็กที่ผลิตภายในประเทศ
- ๑.๙ แผนการทำงาน
- ๑.๑๐ แบบแปลน

๒. คุณสมบัติของผู้ยื่นข้อเสนอ

- ๒.๑ มีความสามารถตามกฎหมาย
- ๒.๒ ไม่เป็นบุคคลล้มละลาย
- ๒.๓ ไม่อยู่ระหว่างเลิกกิจการ

๒.๔ ไม่เป็นบุคคลซึ่งอยู่ระหว่างถูกระงับการยื่นข้อเสนอหรือทำสัญญากับหน่วยงานของรัฐไว้ชั่วคราว เนื่องจากเป็นผู้ที่ไม่ผ่านเกณฑ์การประเมินผลการปฏิบัติงานของผู้ประกอบการตามระเบียบ ที่รัฐมนตรีว่าการกระทรวงการคลังกำหนดตามที่ประกาศเผยแพร่ในระบบเครือข่ายสารสนเทศของกรมบัญชีกลาง

๒.๕ ไม่เป็นบุคคลซึ่งถูกระงับชื่อไว้ในบัญชีรายชื่อผู้ทำงานและได้แจ้งเวียนชื่อให้เป็นผู้ทำงานของหน่วยงานของรัฐในระบบเครือข่ายสารสนเทศของกรมบัญชีกลาง ซึ่งรวมถึงนิติบุคคลที่ผู้ทำงานเป็นหุ้นส่วนผู้จัดการ กรรมการผู้จัดการ ผู้บริหาร ผู้มีอำนาจในการดำเนินงานในกิจการของนิติบุคคลนั้นด้วย

๒.๖ มีคุณสมบัติและไม่มีลักษณะต้องห้ามตามที่คณะกรรมการนโยบายการจัดซื้อจัดจ้าง และการบริหารพัสดุภาครัฐกำหนดในราชกิจจานุเบกษา

๒.๗ เป็นนิติบุคคลผู้มีอาชีพรับจ้างงานที่ประกวดราคาอิเล็กทรอนิกส์ดังกล่าว

๒.๘ ไม่เป็นผู้มีผลประโยชน์ร่วมกันกับผู้ยื่นข้อเสนอรายอื่นที่เข้ายื่นข้อเสนอให้แก่ จังหวัด ณ วันประกาศประกวดราคาอิเล็กทรอนิกส์ หรือไม่เป็นผู้กระทำการอันเป็นการขัดขวาง การแข่งขันอย่างเป็นธรรมในการประกวดราคาอิเล็กทรอนิกส์ครั้งนี้

๒.๙ ไม่เป็นผู้ได้รับเอกสิทธิ์หรือความคุ้มกัน ซึ่งอาจปฏิเสธไม่ยอมขึ้นศาลไทย เว้นแต่รัฐบาลของผู้ยื่นข้อเสนอได้มีคำสั่งให้สละเอกสิทธิ์และความคุ้มกันเช่นนั้น

๒.๑๐ ผู้ยื่นข้อเสนอต้องมีผลงานก่อสร้างประเภทเดียวกันกับผลงานที่ประกวดราคาจ้างก่อสร้างในวงเงินไม่น้อยกว่า ๑๔,๐๐๐,๐๐๐.๐๐ บาท (สิบสี่ล้านบาทถ้วน) และเป็นผลงานที่เป็นคู่สัญญาโดยตรงกับหน่วยงานของรัฐ หรือหน่วยงานเอกชนที่ จังหวัดสุพรรณบุรี เชื้อถือ

๒.๑๑ กิจการร่วมค้าที่ยื่นข้อเสนอในรูปแบบของ "กิจการร่วมค้า" ต้องมีคุณสมบัติดังนี้

กรณีที่ข้อตกลงระหว่างผู้เข้าร่วมค้ากำหนดให้ผู้เข้าร่วมค้ารายใดรายหนึ่งเป็นผู้เข้าร่วมค้าหลัก ข้อตกลงระหว่างผู้เข้าร่วมค้าจะต้องมีการกำหนดสัดส่วนหน้าที่และความรับผิดชอบในปริมาณงาน สิ่งของหรือมูลค่าตามสัญญาของผู้เข้าร่วมค้าหลักมากกว่าผู้เข้าร่วมค้ารายอื่นทุกราย

กรณีที่ข้อตกลงระหว่างผู้เข้าร่วมค้ากำหนดให้ผู้เข้าร่วมค้ารายใดรายหนึ่งเป็นผู้เข้าร่วมค้าหลัก กิจการร่วมค่านั้นต้องใช้ผลงานของผู้เข้าร่วมค้าหลักรายเดียวเป็นผลงานของกิจการร่วมค้าที่ยื่นข้อเสนอ

สำหรับข้อตกลงระหว่างผู้เข้าร่วมค้าที่ไม่ได้กำหนดให้ผู้เข้าร่วมค้ารายใดเป็นผู้เข้าร่วมค้าหลัก ผู้เข้าร่วมค้าทุกรายจะต้องมีคุณสมบัติครบถ้วนตามเงื่อนไขที่กำหนดไว้ในเอกสารเชิญชวน หรือหนังสือเชิญชวน

กรณีที่ข้อตกลงระหว่างผู้เข้าร่วมค้ากำหนดให้มีการมอบหมายผู้เข้าร่วมค้ารายใดรายหนึ่งเป็นผู้ยื่นข้อเสนอ ในนามกิจการร่วมค้า การยื่นข้อเสนอดังกล่าวต้องมีหนังสือมอบอำนาจ

สำหรับข้อตกลงระหว่างผู้เข้าร่วมค้าที่ไม่ได้กำหนดให้ผู้เข้าร่วมค้ารายใดเป็นผู้ยื่นข้อเสนอ ผู้เข้าร่วมค้าทุกรายจะต้องลงลายมือชื่อในหนังสือมอบอำนาจให้ผู้เข้าร่วมค้ารายใดรายหนึ่งเป็นผู้ยื่นข้อเสนอ ในนามกิจการร่วมค้า

๒.๑๒ ผู้ยื่นข้อเสนอต้องลงทะเบียนที่มีข้อมูลถูกต้องครบถ้วนในระบบจัดซื้อจัดจ้างภาครัฐด้วยอิเล็กทรอนิกส์ (Electronic Government Procurement : e-GP) ของกรมบัญชีกลาง

๒.๑๓ ผู้ยื่นข้อเสนอต้องมีมูลค่าสุทธิของกิจการ ดังนี้

(๑) กรณีผู้ยื่นข้อเสนอเป็นนิติบุคคลที่จัดตั้งขึ้นตามกฎหมายไทยซึ่งได้จดทะเบียนเกินกว่า ๑ ปี ต้องมีมูลค่าสุทธิของกิจการ จากผลต่างระหว่างสินทรัพย์สุทธิหักด้วยหนี้สินสุทธิ ที่ปรากฏในงบแสดงฐานะการเงินที่มีการตรวจรับรองแล้ว ซึ่งจะต้องแสดงค่าเป็นบวก ๑ ปีสุดท้ายก่อนวันยื่นข้อเสนอ

(๒) กรณีผู้ยื่นข้อเสนอเป็นนิติบุคคลที่จัดตั้งขึ้นตามกฎหมายไทย ซึ่งยังไม่มีงบแสดงฐานะการเงินกับกรมพัฒนาธุรกิจการค้า ให้พิจารณาการกำหนดมูลค่าของทุนจดทะเบียน โดยผู้ยื่นข้อเสนอจะต้องมีทุนจดทะเบียนที่เรียกชำระมูลค่าหุ้นแล้ว ณ วันที่ยื่นข้อเสนอ ไม่ต่ำกว่า ๘ ล้านบาท

(๓) สำหรับการจัดซื้อจัดจ้างครั้งหนึ่งที่มีวงเงินเกิน ๕๐๐,๐๐๐ บาทขึ้นไป กรณีผู้ยื่นข้อเสนอเป็นบุคคลธรรมดา โดยพิจารณาจากหนังสือรับรองบัญชีเงินฝาก ไม่เกิน ๙๐ วันก่อนวันยื่นข้อเสนอ โดยต้องมีเงินฝากคงเหลือในบัญชีธนาคารเป็นมูลค่า ๑ ใน ๔ ของมูลค่างบประมาณของโครงการหรือรายการที่ยื่นข้อเสนอในแต่ละครั้ง และหากเป็นผู้ชนะการจัดซื้อจัดจ้างหรือเป็นผู้ได้รับการคัดเลือกจะต้องแสดงบัญชีเงินฝากที่มีมูลค่าดังกล่าวอีกครั้งหนึ่งในวันลงนามในสัญญา

(๔) กรณีที่ผู้ยื่นข้อเสนอไม่มีมูลค่าสุทธิของกิจการหรือทุนจดทะเบียน หรือมีแต่ไม่เพียงพอที่จะ เข้ายื่นข้อเสนอ ผู้ยื่นข้อเสนอสามารถขอวงเงินสินเชื่อ โดยต้องมีวงเงินสินเชื่อ ๑ ใน ๔ ของมูลค่างบประมาณของโครงการหรือรายการที่ยื่นข้อเสนอในครั้งนั้น (สินเชื่อที่ธนาคารภายในประเทศ หรือบริษัทเงินทุนหรือบริษัทเงินทุนหลักทรัพย์ที่ได้รับอนุญาตให้ประกอบกิจการเงินทุนเพื่อการพาณิชย์ และประกอบธุรกิจค้าประกันตามประกาศของธนาคารแห่งประเทศไทย ตามรายชื่อบริษัทเงินทุนที่ธนาคารแห่งประเทศไทยแจ้งเวียนให้ทราบ โดยพิจารณาจากยอดเงินรวมของวงเงินสินเชื่อที่สำนักงานใหญ่รับรอง หรือที่สำนักงานสาขารับรอง (กรณีได้รับมอบอำนาจจากสำนักงานใหญ่) ซึ่งออกให้แก่ผู้ยื่นข้อเสนอ นับถึงวันยื่นข้อเสนอไม่เกิน ๙๐ วัน)

(๕) กรณีตาม (๑) - (๔) ยกเว้นสำหรับกรณีดังต่อไปนี้

(๕.๑) กรณีที่ผู้ยื่นข้อเสนอเป็นหน่วยงานของรัฐ

(๕.๒) นิติบุคคลที่จัดตั้งขึ้นตามกฎหมายไทยที่อยู่ระหว่างการฟื้นฟูกิจการตามพระราชบัญญัติล้มละลาย (ฉบับที่ ๑๐) พ.ศ. ๒๕๖๑

(๕.๓) งานจ้างก่อสร้าง ที่กรมบัญชีกลางได้ขึ้นทะเบียนผู้ประกอบการงานก่อสร้างแล้ว และงานจ้างก่อสร้างที่หน่วยงานของรัฐได้มีการจัดทำบัญชีผู้ประกอบการงานก่อสร้างที่มีคุณสมบัติเบื้องต้นไว้แล้ว ก่อนวันที่พระราชบัญญัติการจัดซื้อจัดจ้างและการบริหารพัสดุภาครัฐมีผลใช้บังคับ

### ๓. หลักฐานการยื่นข้อเสนอ

ผู้ยื่นข้อเสนอจะต้องเสนอเอกสารหลักฐานยื่นมาพร้อมกับการเสนอราคาทางระบบจัดซื้อ จัดจ้างภาครัฐด้วยอิเล็กทรอนิกส์ โดยแยกเป็น ๒ ส่วน คือ

๓.๑ ส่วนที่ ๑ อย่างน้อยต้องมีเอกสารดังต่อไปนี้

(๑) ในกรณีผู้ยื่นข้อเสนอเป็นนิติบุคคล

(ก) ห้างหุ้นส่วนสามัญหรือห้างหุ้นส่วนจำกัด ให้ยื่นสำเนาหนังสือรับรองการจดทะเบียนนิติบุคคล บัญชีรายชื่อหุ้นส่วนผู้จัดการ ผู้มีอำนาจควบคุม (ถ้ามี)

(ข) บริษัทจำกัดหรือบริษัทมหาชนจำกัด ให้ยื่นสำเนาหนังสือรับรองการจดทะเบียนนิติบุคคล หนังสือบริคณห์สนธิ บัญชีรายชื่อกรรมการผู้จัดการ ผู้มีอำนาจควบคุม (ถ้ามี) และบัญชีผู้ถือหุ้นรายใหญ่ (ถ้ามี)

(๒) ในกรณีผู้ยื่นข้อเสนอเป็นบุคคลธรรมดาหรือคณะบุคคลที่มีโชคนิติบุคคล ให้ยื่นสำเนาบัตรประจำตัวประชาชนของผู้ยื่น ข้อเสนอข้อตกลงที่แสดงถึงการเข้าเป็นหุ้นส่วน (ถ้ามี) สำเนาบัตรประจำตัวประชาชนของผู้เป็นหุ้นส่วน หรือสำเนาหนังสือเดินทางของผู้เป็นหุ้นส่วนที่ได้ถือสัญชาติไทย

(๓) ในกรณีผู้ยื่นข้อเสนอเป็นผู้ยื่นข้อเสนอร่วมกันในฐานะเป็นผู้ร่วมค้า ให้ยื่นสำเนา สัญญาของการเข้าร่วมค้า และเอกสารตามที่ระบุไว้ใน (๑) หรือ (๒) ของผู้ร่วมค้า แล้วแต่กรณี

(๔) ผู้ยื่นข้อเสนอต้องแสดงหลักฐานเกี่ยวกับมูลค่าสุทธิของกิจการ ดังนี้

(๔.๑) ในกรณีผู้ยื่นข้อเสนอเป็นนิติบุคคล ให้ยื่นงบแสดงฐานะการเงินที่มีการรับรองแล้ว ๑ ปีสุดท้ายก่อนวันยื่นข้อเสนอ โดยให้ยื่นขณะเข้าเสนอราคา

(๔.๒) ในกรณีผู้ยื่นข้อเสนอเป็นบุคคลธรรมดา ให้ยื่นหนังสือรับรองบัญชีเงินฝาก ไม่เกิน ๙๐ วัน ก่อนวันยื่นข้อเสนอ โดยให้ยื่นขณะเข้าเสนอราคา และจะต้องแสดงหนังสือรับรองบัญชีเงินฝากที่มีมูลค่าดังกล่าวอีกครั้งหนึ่งในวันลงนามในสัญญา

(๔.๓) กรณีที่ผู้ยื่นข้อเสนอไม่มีมูลค่าสุทธิของกิจการและทุนจดทะเบียน หรือมีแต่ ไม่เพียงพอที่จะเข้ายื่นข้อเสนอ ให้ยื่นสำเนาหนังสือรับรองวงเงินสินเชื่อ (สินเชื่อที่ธนาคารภายในประเทศหรือบริษัท เงินทุนหรือบริษัทเงินทุนหลักทรัพย์ที่ได้รับอนุญาตให้ประกอบกิจการเงินทุนเพื่อการพาณิชย์และประกอบธุรกิจค้า ประกัน ตามประกาศของธนาคารแห่งประเทศไทย ตามรายชื่อบริษัทเงินทุนที่ธนาคารแห่งประเทศไทยแจ้งเวียนให้ ทราบ โดยพิจารณาจากยอดเงินรวมของวงเงินสินเชื่อที่สำนักงานใหญ่รับรองหรือที่สำนักงานสาขารับรอง (กรณีได้รับ มอบอำนาจจากสำนักงานใหญ่) ซึ่งออกให้แก่ผู้ยื่นข้อเสนอ นับถึงวันยื่นข้อเสนอไม่เกิน ๙๐ วัน)

(๕) สำเนาใบทะเบียนพาณิชย์ พร้อมรับรองสำเนาถูกต้อง

(๖) สำเนาใบทะเบียนภาษีมูลค่าเพิ่ม พร้อมรับรองสำเนาถูกต้อง

(๗) บัญชีเอกสารส่วนที่ ๑ ทั้งหมดที่ได้ยื่นพร้อมกับการเสนอราคาทางระบบจัดซื้อจัด จ้างภาครัฐด้วยอิเล็กทรอนิกส์ ตามแบบในข้อ ๑.๗ (๑) โดยไม่ต้องแนบในรูปแบบ PDF File (Portable Document Format)

ทั้งนี้ เมื่อผู้ยื่นข้อเสนอดำเนินการแนบไฟล์เอกสารตามบัญชีเอกสารส่วนที่ ๑ ครบ ถ้วน ถูกต้องแล้ว ระบบจัดซื้อจัดจ้างภาครัฐด้วยอิเล็กทรอนิกส์จะสร้างบัญชีเอกสารส่วนที่ ๑ ตามแบบในข้อ ๑.๗ (๑) ให้โดยผู้ยื่นข้อเสนอไม่ต้องแนบบัญชีเอกสารส่วนที่ ๑ ดังกล่าวในรูปแบบ PDF File (Portable Document Format)

### ๓.๒ ส่วนที่ ๒ อย่างน้อยต้องมีเอกสารดังต่อไปนี้

(๑) ในกรณีที่ผู้ยื่นข้อเสนอมอบอำนาจให้บุคคลอื่นกระทำการแทนให้แนบหนังสือมอบ อำนาจซึ่งติดอากรแสตมป์ตามกฎหมาย โดยมีหลักฐานแสดงตัวตนของผู้มอบอำนาจและผู้รับมอบอำนาจ ทั้งนี้หาก ผู้รับมอบอำนาจเป็นบุคคลธรรมดาต้องเป็นผู้ที่บรรลุนิติภาวะตามกฎหมายแล้วเท่านั้น

(๒) หลักประกันการเสนอราคา ตามข้อ ๕

(๓) สำเนาหนังสือรับรองผลงานก่อสร้าง

(๔) สำเนาใบขึ้นทะเบียนผู้ประกอบการวิสาหกิจขนาดกลางและขนาดย่อม (SMEs)

(ถ้ามี)

(๕) บัญชีเอกสารส่วนที่ ๒ ทั้งหมดที่ได้ยื่นพร้อมกับการเสนอราคาทางระบบจัดซื้อจัดจ้างภาครัฐด้วยอิเล็กทรอนิกส์ตามแบบในข้อ ๑.๗ (๒) โดยไม่ต้องแนบในรูปแบบ PDF File (Portable Document Format)

ทั้งนี้ เมื่อผู้ยื่นข้อเสนอดำเนินการแนบไฟล์เอกสารตามบัญชีเอกสารส่วนที่ ๒ ครบถ้วนถูกต้องแล้ว ระบบจัดซื้อจัดจ้างภาครัฐด้วยอิเล็กทรอนิกส์จะสร้างบัญชีเอกสารส่วนที่ ๒ ตามแบบในข้อ ๑.๗ (๒) ให้โดยผู้ยื่นข้อเสนอไม่ต้องแนบบัญชีเอกสารส่วนที่ ๒ ดังกล่าวในรูปแบบ PDF File (Portable Document Format)

#### ๔. การเสนอราคา

๔.๑ ผู้ยื่นข้อเสนอต้องยื่นข้อเสนอ และเสนอราคาทางระบบจัดซื้อจัดจ้างภาครัฐด้วยอิเล็กทรอนิกส์ตามที่กำหนดไว้ในเอกสารประกวดราคาอิเล็กทรอนิกส์นี้ โดยไม่มีเงื่อนไขใดๆ ทั้งสิ้น และจะต้องกรอกข้อความให้ถูกต้องครบถ้วน พร้อมทั้งหลักฐานแสดงตัวตนและทำการยืนยันตัวตนของผู้ยื่นข้อเสนอ โดยไม่ต้องแนบบใบเสนอราคาในรูปแบบ PDF File (Portable Document Format)

๔.๒ ให้ผู้ยื่นข้อเสนอกรอกรายละเอียดการเสนอราคาในใบเสนอราคาตามแบบเอกสารประกวดราคาจ้างก่อสร้างด้วยวิธีประกวดราคาอิเล็กทรอนิกส์ (e-bidding) ข้อ ๑.๒ ให้ครบถ้วน โดยไม่ต้องยื่น ใบแจ้งปริมาณงานและราคาและใบบัญชีรายการก่อสร้าง ในรูปแบบ PDF File (Portable Document Format)

ในการเสนอราคาให้เสนอราคาเป็นเงินบาทและเสนอราคาได้เพียงครั้งเดียวและราคาเดียว โดยเสนอราคารวม หรือราคาต่อหน่วย หรือราคาต่อรายการ ตามเงื่อนไขที่ระบุไว้ท้ายใบเสนอราคาให้ถูกต้อง ทั้งนี้ ราคารวมที่เสนอจะต้องตรงกันทั้งตัวเลขและตัวหนังสือ ถ้าตัวเลขและตัวหนังสือไม่ตรงกัน ให้ถือตัวหนังสือเป็นสำคัญ โดยคิดราคารวมทั้งสิ้นซึ่งรวมค่าภาษีมูลค่าเพิ่ม ภาษีอากรอื่น และค่าใช้จ่ายที่ส่งไปแล้ว

ราคาที่เสนอจะต้องเสนอกำหนดยื่นราคาไม่น้อยกว่า ๙๐ วัน ตั้งแต่วันเสนอราคาโดยภายในกำหนดยื่นราคา ผู้ยื่นข้อเสนอต้องรับผิดชอบราคาที่ตนได้เสนอไว้และจะถอนการเสนอราคามีได้

๔.๓ ผู้ยื่นข้อเสนอจะต้องเสนอกำหนดเวลาดำเนินการก่อสร้างแล้วเสร็จไม่เกิน ๒๔๐ วัน นับถัดจากวันลงนามในสัญญาจ้าง หรือวันที่ได้รับหนังสือแจ้งจาก จังหวัด ให้เริ่มทำงาน

๔.๔ ก่อนเสนอราคา ผู้ยื่นข้อเสนอควรตรวจดูร่างสัญญา ร่างรายละเอียดขอบเขตของงานทั้งโครงการ (Terms of Reference : TOR) ให้ถี่ถ้วนและเข้าใจเอกสารประกวดราคาจ้างอิเล็กทรอนิกส์ทั้งหมดเสียก่อนที่จะตกลงยื่นข้อเสนอตามเงื่อนไขในเอกสารประกวดราคาจ้างอิเล็กทรอนิกส์

๔.๕ ผู้ยื่นข้อเสนอจะต้องยื่นข้อเสนอและเสนอราคาทางระบบจัดซื้อจัดจ้างภาครัฐ ด้วยอิเล็กทรอนิกส์ในวันที่ \_\_\_\_\_ ระหว่างเวลา \_\_\_\_\_ น. ถึง \_\_\_\_\_ น. และเวลาในการเสนอราคาให้ถือตามเวลาของระบบจัดซื้อจัดจ้างภาครัฐด้วยอิเล็กทรอนิกส์เป็นเกณฑ์

เมื่อพ้นกำหนดเวลายื่นข้อเสนอและเสนอราคาแล้ว จะไม่รับเอกสารการยื่นข้อเสนอ และการเสนอราคาใดๆ โดยเด็ดขาด



๔.๖ ผู้ยื่นข้อเสนอต้องจัดทำเอกสารสำหรับใช้ในการเสนอราคาในรูปแบบไฟล์เอกสารประเภท PDF File (Portable Document Format) โดยผู้ยื่นข้อเสนอต้องเป็นผู้รับผิดชอบตรวจสอบความครบถ้วนถูกต้อง และชัดเจนของเอกสาร PDF File ก่อนที่จะยื่นยื่นการเสนอราคา แล้วจึงส่งข้อมูล (Upload) เพื่อเป็นการเสนอราคาให้แก่จังหวัด ผ่านทางระบบจัดซื้อจัดจ้างภาครัฐด้วยอิเล็กทรอนิกส์

๔.๗ คณะกรรมการพิจารณาผลการประกวดราคาอิเล็กทรอนิกส์จะดำเนินการตรวจสอบคุณสมบัติของผู้ยื่นข้อเสนอแต่ละรายว่า เป็นผู้ยื่นข้อเสนอที่มีผลประโยชน์ร่วมกันกับผู้ยื่นเสนอรายอื่นตามข้อ ๑.๖ (๑) หรือไม่ หากปรากฏว่าผู้ยื่นข้อเสนอรายใดเป็นผู้ยื่นข้อเสนอที่มีผลประโยชน์ร่วมกันกับผู้ยื่นเสนอรายอื่น คณะกรรมการฯ จะตัดรายชื่อผู้ยื่นข้อเสนอราคาที่มีผลประโยชน์ร่วมกันนั้นออกจากการเป็นผู้ยื่นข้อเสนอ

หากปรากฏต่อคณะกรรมการพิจารณาผลการประกวดราคาอิเล็กทรอนิกส์ว่า ก่อนหรือในขณะที่มีการพิจารณาข้อเสนอ มีผู้ยื่นข้อเสนอรายใดกระทำการอันเป็นการขัดขวางการแข่งขันอย่างเป็นธรรมตาม ข้อ ๑.๖ (๒) และคณะกรรมการฯ เชื่อว่ามีการกระทำอันเป็นการขัดขวางการแข่งขันอย่างเป็นธรรม คณะกรรมการฯ จะตัดรายชื่อผู้ยื่นข้อเสนอรายนั้นออกจากการเป็นผู้ยื่นข้อเสนอ และจังหวัด จะพิจารณาลงโทษผู้ยื่นข้อเสนอดังกล่าวเป็นผู้ที่ทำงาน เว้นแต่ จังหวัด จะพิจารณาเห็นว่า ผู้ยื่นข้อเสนอรายนั้น มิใช่เป็นผู้ริเริ่มให้มีการกระทำความดังกล่าวและได้ให้ความร่วมมือเป็นประโยชน์ต่อการพิจารณาของจังหวัด

๔.๘ ผู้ยื่นข้อเสนอจะต้องปฏิบัติ ดังนี้

- (๑) ปฏิบัติตามเงื่อนไขที่ระบุไว้ในเอกสารประกวดราคาอิเล็กทรอนิกส์
- (๒) ราคาที่เสนอจะต้องเป็นราคาที่รวมภาษีมูลค่าเพิ่ม และภาษีอื่นๆ (ถ้ามี) รวมค่าใช้จ่ายทั้งปวงไว้ด้วยแล้ว
- (๓) ผู้ยื่นข้อเสนอจะต้องลงทะเบียนเพื่อเข้าสู่กระบวนการเสนอราคา ตามวัน เวลา ที่กำหนด
- (๔) ผู้ยื่นข้อเสนอจะถอนการเสนอราคาที่เสนอแล้วไม่ได้
- (๕) ผู้ยื่นข้อเสนอต้องศึกษาและทำความเข้าใจในระบบและวิธีการเสนอราคาด้วยวิธีประกวดราคาอิเล็กทรอนิกส์ ของกรมบัญชีกลางที่แสดงไว้ในเว็บไซต์ [www.gprocurement.go.th](http://www.gprocurement.go.th)

๔.๙ คู่สัญญาต้องจัดทำแผนการทำงานมาให้ภายใน ๓๐ วัน นับถัดจากวันลงนามในสัญญา โดยจัดทำแผนการทำงานตามเอกสารแนบท้ายเอกสารประกวดราคาอิเล็กทรอนิกส์ เว้นแต่เป็นกรณีสัญญาที่มีวงเงินไม่เกิน ๕๐๐,๐๐๐ บาททั้งนี้ แผนการทำงานให้ถือเป็นเอกสารส่วนหนึ่งของสัญญา

๔.๑๐ ผู้ยื่นข้อเสนอที่เป็นผู้ชนะการเสนอราคาต้องจัดทำแผนการใช้พัสดุที่ผลิตในประเทศ และแผนการใช้เหล็กที่ผลิตในประเทศ โดยยื่นให้หน่วยงานของรัฐภายใน ๖๐ วัน นับถัดจากวันลงนามในสัญญา

## ๕. หลักประกันการเสนอราคา

ผู้ยื่นข้อเสนอต้องวางหลักประกันการเสนอราคาพร้อมกับการเสนอราคาทางระบบการจัดซื้อจัดจ้างภาครัฐด้วยอิเล็กทรอนิกส์ โดยใช้หลักประกันอย่างหนึ่งอย่างใดดังต่อไปนี้  
จำนวน ๑,๔๕๙,๐๐๐.๐๐ บาท (หนึ่งล้านสี่แสนเก้าหมื่นห้าพันบาทถ้วน)

๕.๑ เช็คหรือตราพท์ที่ธนาคารเซ็นสั่งจ่ายในนามกระทรวงการคลังผ่านสำนักงานคลังจังหวัด

สุพรรณบุรี ซึ่งเป็นเช็คหรือตราพท์ลงวันที่ที่ใช้เช็คหรือตราพท์นั้นชำระต่อเจ้าหน้าที่ในวันที่ยื่นข้อเสนอ หรือก่อนวันนั้น ไม่เกิน ๓ วันทำการ (เช็คหรือตราพท์ ของธนาคารกรุงไทย จำกัด (มหาชน))

๕.๒ หนังสือค้ำประกันอิเล็กทรอนิกส์ของธนาคารภายในประเทศตามแบบที่คณะกรรมการนโยบายกำหนด

๕.๓ พันธบัตรรัฐบาลไทย

๕.๔ หนังสือค้ำประกันของบริษัทเงินทุนหรือบริษัทเงินทุนหลักทรัพย์ที่ได้รับอนุญาตให้ประกอบกิจการเงินทุนเพื่อการพาณิชย์และประกอบธุรกิจค้ำประกันตามประกาศของธนาคารแห่งประเทศไทย ตามรายชื่อบริษัทเงินทุนที่ธนาคารแห่งประเทศไทยแจ้งเวียนให้ทราบ โดยอนุโลมให้ใช้ตามตัวอย่างหนังสือค้ำประกันของธนาคารที่คณะกรรมการนโยบายกำหนด

กรณีที่ยื่นข้อเสนอนำเช็คหรือตราพท์ที่ธนาคารสั่งจ่ายหรือพันธบัตรรัฐบาลไทยหรือหนังสือค้ำประกันของบริษัทเงินทุนหรือบริษัทเงินทุนหลักทรัพย์ มาวางเป็นหลักประกันการเสนอราคาจะต้องส่งต้นฉบับเอกสารดังกล่าวมาให้จังหวัดตรวจสอบความถูกต้องในวันที่ ระหว่างเวลา น. ถึง น.

กรณีที่ยื่นข้อเสนอที่ยื่นข้อเสนอในรูปแบบของ "กิจการร่วมค้า" ประสงค์จะใช้หนังสือค้ำประกันอิเล็กทรอนิกส์ของธนาคารในประเทศเป็นหลักประกันการเสนอราคาให้ระบุชื่อผู้เข้าร่วมค้ำราคาที่สัญญาาร่วมค้ำกำหนด ให้เป็นผู้เข้ายื่นข้อเสนอกับหน่วยงานของรัฐเป็นผู้ยื่นข้อเสนอ

หลักประกันการเสนอราคาตามข้อนี้ จังหวัดจะคืนให้ผู้ยื่นข้อเสนอหรือผู้ค้ำประกันภายใน ๑๕ วัน นับถัดจากวันที่จังหวัดได้พิจารณาเห็นชอบรายงานผลคัดเลือกผู้ชนะการประกวดราคาเรียบร้อยแล้ว เว้นแต่ผู้ยื่นข้อเสนอรายที่คัดเลือกไว้ซึ่งเสนอราคาต่ำสุดหรือได้คะแนนรวมสูงสุดไม่เกิน ๓ ราย ให้คืนได้ต่อเมื่อได้ทำสัญญาหรือข้อตกลง หรือผู้ยื่นข้อเสนอได้พ้นจากข้อผูกพันแล้ว

การคืนหลักประกันการเสนอราคา ไม่ว่าจะในกรณีใด ๆ จะคืนให้โดยไม่มีดอกเบี้ย

## ๖. หลักเกณฑ์และสิทธิในการพิจารณา

๖.๑ การพิจารณาผลการยื่นข้อเสนอประกวดราคาอิเล็กทรอนิกส์ครั้งนี้ จังหวัดจะพิจารณาตัดสินโดยใช้หลักเกณฑ์ ราคา

๖.๒ การพิจารณาผู้ชนะการยื่นข้อเสนอ

กรณีใช้หลักเกณฑ์ราคาในการพิจารณาผู้ชนะการยื่นข้อเสนอ จังหวัด จะพิจารณาจากราคารวม

๖.๓ หากผู้ยื่นข้อเสนอรายใดมีคุณสมบัติไม่ถูกต้องตามข้อ ๒ หรือยื่นหลักฐานการยื่นข้อเสนอไม่ถูกต้อง หรือไม่ครบถ้วนตามข้อ ๓ หรือยื่นข้อเสนอไม่ถูกต้องตามข้อ ๔ แล้ว คณะกรรมการพิจารณาผล การประกวดราคาอิเล็กทรอนิกส์จะไม่รับพิจารณาข้อเสนอของผู้ยื่นข้อเสนอรายนั้น เว้นแต่ ผู้ยื่นข้อเสนอรายใดเสนอเอกสารทางเทคนิคหรือรายละเอียดคุณลักษณะเฉพาะของพัสดุที่จะจ้างไม่ครบถ้วน หรือเสนอรายละเอียดแตกต่างไปจากเงื่อนไขที่จังหวัดกำหนดไว้ในประกาศและเอกสารประกวดราคาอิเล็กทรอนิกส์ ในส่วนที่มีใช้สาระสำคัญและความแตกต่างนั้น ไม่มีผลทำให้เกิดการได้เปรียบเสียเปรียบ ต่อผู้ยื่นข้อเสนอรายอื่น หรือเป็นการผิดพลาดเล็กน้อย คณะกรรมการฯ อาจพิจารณาผ่อนปรนการตัดสินสิทธิ ผู้ยื่นข้อเสนอรายนั้น

๖.๔ จังหวัดสงวนสิทธิไม่พิจารณาข้อเสนอของผู้ยื่นข้อเสนอโดยไม่มีการผ่อนผัน ในกรณีดังต่อไปนี้

(๑) ไม่กรอกชื่อผู้ยื่นข้อเสนอในการเสนอราคาทางระบบจัดซื้อจัดจ้าง ด้วยอิเล็กทรอนิกส์

(๒) เสนอรายละเอียดแตกต่างไปจากเงื่อนไขที่กำหนดในเอกสารประกวดราคาอิเล็กทรอนิกส์ที่เป็นสาระสำคัญ หรือมีผลทำให้เกิดความได้เปรียบเสียเปรียบแก่ผู้ยื่นข้อเสนอรายอื่น

๖.๕ ในการตัดสินใจการประกวดราคาอิเล็กทรอนิกส์หรือในการทำสัญญา คณะกรรมการพิจารณาผลการประกวดราคาอิเล็กทรอนิกส์หรือจังหวัด มีสิทธิให้ผู้ยื่นข้อเสนอชี้แจงข้อเท็จจริงเพิ่มเติมได้ จังหวัดมีสิทธิที่จะไม่รับข้อเสนอ ไม่รับราคา หรือไม่ทำสัญญา หากข้อเท็จจริงดังกล่าวไม่เหมาะสมหรือไม่ถูกต้อง

๖.๖ จังหวัดทรงไว้ซึ่งสิทธิที่จะไม่รับราคาต่ำสุด หรือราคาหนึ่งราคาใด หรือราคาที่เสนอทั้งหมดก็ได้ และอาจพิจารณาเลือกจ้างในจำนวน หรือขนาด หรือเฉพาะรายการหนึ่งรายการใด หรืออาจจะยกเลิกการประกวดราคาอิเล็กทรอนิกส์โดยไม่พิจารณาจัดจ้างเลยก็ได้ สุดแต่จะพิจารณา ทั้งนี้ เพื่อประโยชน์ของทางราชการเป็นสำคัญ และให้ถือว่าการตัดสินใจของ จังหวัดเป็นเด็ดขาด ผู้ยื่นข้อเสนอจะเรียกร้องค่าใช้จ่าย หรือค่าเสียหายใดๆ มิได้ รวมทั้ง จังหวัดจะพิจารณายกเลิกการประกวดราคาอิเล็กทรอนิกส์และลงโทษผู้ยื่นข้อเสนอเป็นผู้ทำงาน ไม่ว่าจะเป็นผู้ยื่นข้อเสนอที่ได้รับการคัดเลือกหรือไม่ก็ตาม หากมีเหตุที่เชื่อถือได้ว่ายื่นข้อเสนอกระทำการโดยไม่สุจริต เช่น การเสนอเอกสารอันเป็นเท็จ หรือใช้ข้อมูลคลาดเคลื่อน หรือนิติบุคคลอื่นมาเสนอราคาแทน เป็นต้น

ในกรณีที่ผู้ยื่นข้อเสนอรายที่เสนอราคาต่ำสุด เสนอราคาต่ำจนคาดหมายได้ว่าไม่อาจดำเนินงานตามเอกสารประกวดราคาอิเล็กทรอนิกส์ได้ คณะกรรมการพิจารณาผลการประกวดราคาอิเล็กทรอนิกส์หรือจังหวัด จะให้ผู้ยื่นข้อเสนอชี้แจงและแสดงหลักฐานที่ทำให้เชื่อได้ว่า ผู้ยื่นข้อเสนอสามารถดำเนินงานตามเอกสารประกวดราคาอิเล็กทรอนิกส์ให้เสร็จสมบูรณ์ หากคำชี้แจงไม่เป็นที่รับฟังได้ จังหวัด มีสิทธิที่จะไม่รับข้อเสนอหรือไม่รับราคาของผู้ยื่นข้อเสนอรายนั้น ทั้งนี้ ผู้ยื่นข้อเสนอดังกล่าวไม่มีสิทธิเรียกร้องค่าใช้จ่ายหรือค่าเสียหายใดๆ จากจังหวัด

๖.๗ ก่อนลงนามในสัญญา จังหวัด อาจประกาศยกเลิกการประกวดราคาอิเล็กทรอนิกส์ หากปรากฏว่ามีการกระทำที่เข้าลักษณะผู้ยื่นข้อเสนอที่ชนะการประกวดราคาหรือที่ได้รับการคัดเลือกมีผลประโยชน์ร่วมกัน หรือมีส่วนได้เสียกับผู้ยื่นข้อเสนอรายอื่น หรือขัดขวางการแข่งขันอย่างเป็นธรรม หรือสมยอมกันกับผู้ยื่นข้อเสนอรายอื่น หรือเจ้าหน้าที่ในการเสนอราคา หรือสื่อว่ากระทำการทุจริตอื่นใดในการเสนอราคา

๖.๘ หากผู้ยื่นข้อเสนอซึ่งเป็นผู้ประกอบการ SMEs เสนอราคาสูงกว่าราคาต่ำสุดของผู้ยื่นข้อเสนอรายอื่นที่ไม่เกินร้อยละ ๑๐ ให้หน่วยงานของรัฐจัดซื้อจัดจ้างกับผู้ประกอบการ SMEs ดังกล่าว โดยจัดเรียงลำดับผู้ยื่นข้อเสนอซึ่งเป็นผู้ประกอบการ SMEs ซึ่งเสนอราคาสูงกว่าราคาต่ำสุดของผู้ยื่นข้อเสนอรายอื่นไม่เกินร้อยละ ๑๐ ที่จะเรียกมาทำสัญญาไม่เกิน ๓ ราย

ผู้ยื่นข้อเสนอที่เป็นกิจการร่วมค้าที่จะได้สิทธิตามวรรคหนึ่ง ผู้เข้าร่วมค้าทุกรายจะต้องเป็นผู้ประกอบการ SMEs

ทั้งนี้ ผู้ประกอบการ SMEs ที่จะได้แต้มต่อด้านราคาตามวรรคหนึ่ง จะต้องมีวงเงิน

สัญญาสะสมตามปีปฏิทินรวมกับราคาที่เสนอในครั้งนี้แล้ว มีมูลค่ารวมกันไม่เกินมูลค่าของรายได้ตามขนาดที่ขึ้นทะเบียนไว้กับ สสว.

๖.๙ หากผู้ยื่นข้อเสนอซึ่งมิใช่ผู้ประกอบการ SMEs แต่เป็นบุคคลธรรมดาที่ถือสัญชาติไทย หรือนิติบุคคลที่จัดตั้งขึ้นตามกฎหมายไทยเสนอราคาสูงกว่าราคาต่ำสุดของผู้ยื่นข้อเสนอซึ่งเป็นบุคคลธรรมดาที่มีได้ถือสัญชาติไทยหรือนิติบุคคลที่จัดตั้งขึ้นตามกฎหมายของต่างประเทศไม่เกินร้อยละ ๓ ให้จัดซื้อจัดจ้างกับบุคคลธรรมดาที่ถือสัญชาติไทยหรือนิติบุคคลที่จัดตั้งขึ้นตามกฎหมายไทยดังกล่าว

ผู้ยื่นข้อเสนอที่เป็นกิจการร่วมค้าที่จะได้สิทธิตามวรรคหนึ่ง ผู้เข้าร่วมค้าทุกรายจะต้องเป็นบุคคลธรรมดาที่ถือสัญชาติไทยหรือนิติบุคคลที่จัดตั้งขึ้นตามกฎหมายไทย

#### ๗. การทำสัญญาจ้างก่อสร้าง

ผู้ชนะการประกวดราคาอิเล็กทรอนิกส์จะต้องทำสัญญาจ้างตามแบบสัญญา ดังระบุในข้อ ๑.๓ หรือทำข้อตกลงเป็นหนังสือกับจังหวัด ภายใน ๗ วัน นับถัดจากวันที่ได้รับแจ้ง และจะต้องวางหลักประกันสัญญา เป็นจำนวนเงินเท่ากับร้อยละ ๕ ของราคาค่าจ้างที่ประกวดราคาอิเล็กทรอนิกส์ ให้จังหวัดยึดถือไว้ในขณะที่ทำสัญญา โดยใช้หลักประกันอย่างหนึ่งอย่างใด ดังต่อไปนี้

๗.๑ เงินสด

๗.๒ เช็คหรือตราพท์ที่ธนาคารเซ็นสั่งจ่ายในนามกระทรวงการคลังผ่านสำนักงานคลังจังหวัดสุพรรณบุรี ซึ่งเป็นเช็คหรือตราพท์ลงวันที่ที่เช็คหรือตราพท์นั้นชำระต่อเจ้าหน้าที่ในวันที่ยื่นข้อเสนอ หรือก่อนวันนั้น ไม่เกิน ๓ วันทำการ (เช็คหรือตราพท์ ของธนาคารกรุงไทย จำกัด (มหาชน))

๗.๓ หนังสือค้ำประกันของธนาคารภายในประเทศ ตามตัวอย่างที่คณะกรรมการนโยบายกำหนด ดังระบุในข้อ ๑.๔ (๒) หรือจะเป็นหนังสือค้ำประกันอิเล็กทรอนิกส์ตามวิธีการที่กรมบัญชีกลางกำหนด

๗.๔ หนังสือค้ำประกันของบริษัทเงินทุน หรือบริษัทเงินทุนหลักทรัพย์ที่ได้รับอนุญาตให้ประกอบกิจการเงินทุนเพื่อการพาณิชย์และประกอบธุรกิจค้ำประกันตามประกาศของธนาคารแห่งประเทศไทย ตามรายชื่อบริษัทเงินทุนที่ธนาคารแห่งประเทศไทยแจ้งเวียนให้ทราบ โดยอนุโลมให้ใช้ตามตัวอย่างหนังสือค้ำประกันของธนาคารที่คณะกรรมการนโยบายกำหนด ดังระบุในข้อ ๑.๔ (๒)

๗.๕ พันธบัตรรัฐบาลไทย

หลักประกันนี้จะคืนให้ โดยไม่มีดอกเบี้ยภายใน ๑๕ วันนับถัดจากวันที่ผู้ชนะการประกวดราคาอิเล็กทรอนิกส์ (ผู้รับจ้าง) พ้นจากข้อผูกพันตามสัญญาจ้างแล้ว

#### ๘. ค่าจ้างและการจ่ายเงิน

จังหวัด จะจ่ายค่าจ้างซึ่งได้รวมภาษีมูลค่าเพิ่มตลอดจนภาษีอากรอื่น ๆ และค่าใช้จ่ายทั้งปวงด้วยแล้วโดยถือราคาเหมารวมเป็นเกณฑ์และกำหนดการจ่ายเงินเป็นจำนวน ๕ งวดดังนี้

งวดที่ ๑ เป็นจำนวนเงินในอัตราร้อยละ ๑๕ ของค่าจ้าง เมื่อผู้รับจ้างได้ปฏิบัติงานก่อสร้างโครงการปรับปรุงและเพิ่มประสิทธิภาพระบบไฟฟ้ากำลังอาคารอุบัติเหตุ ๗ ชั้น โรงพยาบาลเจ้าพระยาอภัยมราช ให้แล้วเสร็จภายใน ๖๐ วัน

งวดที่ ๒ เป็นจำนวนเงินในอัตราร้อยละ ๒๐ ของค่าจ้าง เมื่อผู้รับจ้างได้ปฏิบัติงานก่อสร้าง

โครงการปรับปรุงและเพิ่มประสิทธิภาพระบบไฟฟ้ากำลังอาคารอุบัติเหตุ ๗ ชั้น โรงพยาบาลเจ้าพระยายมราช ให้แล้วเสร็จภายใน ๔๕ วัน

งวดที่ ๓ เป็นจำนวนเงินในอัตราร้อยละ ๒๕ ของค่าจ้าง เมื่อผู้รับจ้างได้ปฏิบัติงานก่อสร้างโครงการปรับปรุงและเพิ่มประสิทธิภาพระบบไฟฟ้ากำลังอาคารอุบัติเหตุ ๗ ชั้น โรงพยาบาลเจ้าพระยายมราช ให้แล้วเสร็จภายใน ๔๕ วัน

งวดที่ ๔ เป็นจำนวนเงินในอัตราร้อยละ ๒๕ ของค่าจ้าง เมื่อผู้รับจ้างได้ปฏิบัติงานก่อสร้างโครงการปรับปรุงและเพิ่มประสิทธิภาพระบบไฟฟ้ากำลังอาคารอุบัติเหตุ ๗ ชั้น โรงพยาบาลเจ้าพระยายมราช ให้แล้วเสร็จภายใน ๔๕ วัน

งวดสุดท้าย เป็นจำนวนเงินในอัตราร้อยละ ๑๕ ของค่าจ้าง เมื่อผู้รับจ้างได้ปฏิบัติงานทั้งหมดให้แล้วเสร็จเรียบร้อยตามสัญญาหรือข้อตกลงจ้างเป็นหนังสือ รวมทั้งทำสถานที่ก่อสร้างให้สะอาดเรียบร้อย

#### ๙. อัตราค่าปรับ

ค่าปรับตามสัญญาจ้างแนบท้ายเอกสารประกวดราคาอิเล็กทรอนิกส์นี้ หรือข้อตกลงจ้างเป็นหนังสือจะกำหนด ดังนี้

๙.๑ กรณีที่ผู้รับจ้างนำงานที่รับจ้างไปจ้างช่วงให้ผู้อื่นทำอีกทอดหนึ่งโดยไม่ได้รับอนุญาตจากจังหวัด จะกำหนดค่าปรับสำหรับการฝ่าฝืนดังกล่าวเป็นจำนวนร้อยละ ๑๐.๐๐ ของวงเงินของงานจ้างช่วงนั้น

๙.๒ กรณีที่ผู้รับจ้างปฏิบัติผิดสัญญาจ้างก่อสร้าง นอกเหนือจากข้อ ๙.๑ จะกำหนดค่าปรับเป็นรายวันเป็นจำนวนเงินตายตัวในอัตราร้อยละ ๐.๑๐ ของราคางานจ้าง

#### ๑๐. การรับประกันความชำรุดบกพร่อง

ผู้ชนะการประกวดราคาอิเล็กทรอนิกส์ซึ่งได้ทำสัญญาจ้าง ตามแบบ ดังระบุในข้อ ๑.๓ หรือข้อตกลงจ้างเป็นหนังสือแล้วแต่กรณี จะต้องรับประกันความชำรุดบกพร่องของงานจ้างที่เกิดขึ้นภายในระยะเวลา ไม่น้อยกว่า ๒ ปี นับถัดจากวันที่จังหวัดได้รับมอบงาน โดยต้องรับผิดชอบซ่อมแซมแก้ไขให้ใช้การได้ดีดังเดิมภายใน ๗ วัน นับถัดจากวันที่ได้รับแจ้งความชำรุดบกพร่อง

#### ๑๑. ข้อสงวนสิทธิในการยื่นข้อเสนอและอื่น ๆ

๑๑.๑ เงินค่าจ้างสำหรับงานจ้างครั้งนี้ ได้มาจากเงินบำรุง รพ. ๒๕๖๖

การลงนามในสัญญาจะกระทำต่อเมื่อ จังหวัดได้รับอนุมัติเงิน ค่าก่อสร้างจากเงินบำรุง รพ. ๒๕๖๖

๑๑.๒ เมื่อจังหวัดได้คัดเลือกผู้ยื่นข้อเสนอรายใดให้เป็นผู้รับจ้าง และได้ตกลงจ้าง ตามการประกวดราคาอิเล็กทรอนิกส์แล้ว ถ้าผู้รับจ้างจะต้องส่งหรือนำสิ่งของมาเพื่องานจ้างดังกล่าวเข้ามาจากต่างประเทศ และของนั้นต้องนำเข้ามาโดยทางเรือในเส้นทางที่มีเรือไทยเดินอยู่ และสามารถให้บริการรับขนได้ตามที่รัฐมนตรีว่าการกระทรวงคมนาคมประกาศกำหนด ผู้ยื่นข้อเสนอซึ่งเป็นผู้รับจ้างจะต้องปฏิบัติตามกฎหมายว่าด้วยการส่งเสริมการพาณิชย์นาวี ดังนี้

(๑) แจ้งการสั่งหรือนำสิ่งของดังกล่าวเข้ามาจากต่างประเทศต่อกรมเจ้าท่า ภายใน ๗ วัน นับตั้งแต่วันที่ผู้รับจ้างสั่งหรือซื้อของจากต่างประเทศ เว้นแต่เป็นของที่รัฐมนตรีว่าการกระทรวงคมนาคมประกาศ

ยกเว้นให้บรรทุกโดยเรืออื่นได้

(๒) จัดการให้สิ่งของดังกล่าวบรรทุกโดยเรือไทย หรือเรือที่มีสิทธิเช่นเดียวกับเรือไทย จากต่างประเทศมายังประเทศไทย เว้นแต่จะได้รับอนุญาตจากกรมเจ้าท่า ให้บรรทุกสิ่งของนั้น โดยเรืออื่น ที่มีธงเรือไทย ซึ่งจะต้องได้รับอนุญาตเช่นนั้นก่อนบรรทุกของลงเรืออื่น หรือเป็นของที่รัฐมนตรีว่าการกระทรวงคมนาคม ประกาศยกเว้นให้บรรทุกโดยเรืออื่น

(๓) ในกรณีที่ไม่ปฏิบัติตาม (๑) หรือ (๒) ผู้รับจ้างจะต้องรับผิดชอบตามกฎหมายว่าด้วยการส่งเสริมการพาณิชย์

๑๑.๓ ผู้ยื่นข้อเสนอซึ่งจังหวัดได้คัดเลือกแล้ว ไม่ไปทำสัญญาหรือข้อตกลงจ้างเป็นหนังสือ ภายในเวลาที่กำหนดดังระบุไว้ในข้อ ๗ จังหวัดจะริบหลักประกันการยื่นข้อเสนอ หรือเรียกมัดจำจากผู้ออกหนังสือค้ำประกัน การยื่นข้อเสนอทันที และอาจพิจารณาเรียกมัดจำให้ชดใช้ความเสียหายอื่น (ถ้ามี) รวมทั้งจะพิจารณาให้เป็นผู้ที่ทำงาน ตามระเบียบกระทรวงการคลังว่าด้วยการจัดซื้อจัดจ้างและการบริหารพัสดุภาครัฐ

๑๑.๔ จังหวัดสงวนสิทธิ์ที่จะแก้ไขเพิ่มเติมเงื่อนไข หรือข้อกำหนดในแบบสัญญาหรือข้อตกลงจ้างเป็นหนังสือให้เป็นไปตามความเห็นของสำนักงานอัยการสูงสุด (ถ้ามี)

๑๑.๕ ในกรณีที่เอกสารแนบท้ายเอกสารประกวดราคาอิเล็กทรอนิกส์ มีความขัดหรือแย้งกัน ผู้ยื่นข้อเสนอจะต้องปฏิบัติตามคำวินิจฉัยของจังหวัด คำวินิจฉัยดังกล่าวให้ถือเป็นที่สุด และ ผู้ยื่นข้อเสนอไม่มีสิทธิเรียกร้องค่าใช้จ่ายใดๆ เพิ่มเติม

๑๑.๖ จังหวัด อาจประกาศยกเลิกการจัดจ้างในกรณีต่อไปนี้ได้ โดยที่ผู้ยื่นข้อเสนอจะเรียกร้องค่าเสียหายใดๆ จากจังหวัดไม่ได้

(๑) จังหวัดไม่ได้รับการจัดสรรเงินที่จะใช้ในการจัดจ้างหรือได้รับจัดสรรแต่ไม่เพียงพอที่จะทำการจัดจ้างครั้งนี้ต่อไป

(๒) มีการกระทำที่เข้าลักษณะผู้ยื่นข้อเสนอที่ชนะการจัดจ้างหรือที่ได้รับการคัดเลือกมีผลประโยชน์ร่วมกัน หรือมีส่วนได้เสียกับผู้ยื่นข้อเสนอรายอื่น หรือขัดขวางการแข่งขันอย่างเป็นธรรมหรือสมยอมกันกับผู้ยื่นข้อเสนอรายอื่น หรือเจ้าหน้าที่ในการเสนอราคา หรือสื่อว่ากระทำการทุจริตอื่นใดในการเสนอราคา

(๓) การทำการจัดจ้างครั้งนี้ต่อไปอาจก่อให้เกิดความเสียหายแก่จังหวัด หรือกระทบต่อประโยชน์สาธารณะ

(๔) กรณีอื่นในทำนองเดียวกับ (๑) (๒) หรือ (๓) ตามที่กำหนดในกฎกระทรวงซึ่งออกตามความในกฎหมายว่าด้วยการจัดซื้อจัดจ้างและการบริหารพัสดุภาครัฐ

## ๑๒. การปรับราคาค่างานก่อสร้าง

การปรับราคาค่างานก่อสร้างตามสูตรการปรับราคาตั้งระบุในข้อ ๑.๕ จะนำมาใช้ในกรณีที่ ค่างานก่อสร้างลดลงหรือเพิ่มขึ้น โดยวิธีการต่อไปนี้

ตามเงื่อนไข หลักเกณฑ์ สูตรและวิธีคำนวณที่ใช้กับสัญญาแบบปรับราคาได้ตามมติคณะรัฐมนตรี เมื่อวันที่ ๒๒ สิงหาคม ๒๕๓๒ เรื่อง การพิจารณาช่วยเหลือผู้ประกอบการอาชีพงานก่อสร้าง ตามหนังสือสำนักเลขาธิการคณะรัฐมนตรี ที่ นร ๐๒๐๓/ว ๑๐๙ ลงวันที่ ๒๔ สิงหาคม ๒๕๓๒

สูตรการปรับราคา (สูตรค่า K) จะต้องคงที่ที่ระดับที่กำหนดไว้ในวันแล้วเสร็จตามที่กำหนดไว้ในสัญญา หรือภายในระยะเวลาที่จังหวัดได้ขยายออกไป โดยจะใช้สูตรของทางราชการที่ได้ระบุในข้อ ๑.๕

**๑๓. มาตรฐานฝีมือช่าง**

เมื่อจังหวัดได้คัดเลือกผู้ยื่นข้อเสนอรายใดให้เป็นผู้รับจ้างและได้ตกลงจ้างก่อสร้าง ตามประกาศนี้แล้วผู้ยื่นข้อเสนอจะต้องตกลงว่าในการปฏิบัติงานก่อสร้างดังกล่าว ผู้ยื่นข้อเสนอจะต้องมีและ ใช้ผู้ผ่านการทดสอบมาตรฐานฝีมือช่างหรือผู้ผ่านการทดสอบมาตรฐานฝีมือช่างจาก ๑.วิศวกรโยธา๒.สถาปนิก๓.วิศวกรเครื่องกล๔.วิศวกรสิ่งแวดล้อม๕.วิศวกรไฟฟ้า หรือผู้มีวุฒิบัตรระดับ ปวช. ปวส. และ ปวท.หรือเทียบเท่าจากสถาบันการศึกษาที่ ก.พ.รับรองให้เข้ารับราชการได้ ในอัตราไม่ต่ำกว่าร้อยละ ๗๐ ของแต่ละสาขาช่างแต่จะต้องมีจำนวนช่างอย่างน้อย ๑ คนในแต่ละสาขาช่าง ดังต่อไปนี้

- ๑๓.๑ วิศวกรโยธา
- ๑๓.๒ สถาปนิก
- ๑๓.๓ วิศวกรเครื่องกล
- ๑๓.๔ วิศวกรสิ่งแวดล้อม
- ๑๓.๕ วิศวกรไฟฟ้า

**๑๔. การปฏิบัติตามกฎหมายและระเบียบ**

ในระหว่างระยะเวลาการก่อสร้าง ผู้ยื่นข้อเสนอที่ได้รับการคัดเลือกให้เป็นผู้รับจ้างต้องปฏิบัติตามหลักเกณฑ์ที่กฎหมายและระเบียบได้กำหนดไว้โดยเคร่งครัด

**๑๕. การประเมินผลการปฏิบัติงานของผู้ประกอบการ**

จังหวัด สามารถนำผลการปฏิบัติงานแล้วเสร็จตามสัญญาของผู้ยื่นข้อเสนอที่ได้รับการคัดเลือกให้ เป็นผู้รับจ้างเพื่อนำมาประเมินผลการปฏิบัติงานของผู้ประกอบการ

ทั้งนี้ หากผู้ยื่นข้อเสนอที่ได้รับการคัดเลือกไม่ผ่านเกณฑ์ที่กำหนดจะถูกระงับการยื่นข้อเสนอหรือทำสัญญากับจังหวัด ไว้ชั่วคราว



## แบบสรุปราคากลางงานก่อสร้างอาคาร

ชื่อโครงการ โครงการปรับปรุงและเพิ่มประสิทธิภาพระบบไฟฟ้ากำลังอาคารอุบัติเหตุ 7 ชั้น โรงพยาบาลเจ้าพระยาอภัยภูธร  
 สถานที่ โรงพยาบาลเจ้าพระยาอภัยภูธร  
 แบบเลขที่  
 หน่วยงานเจ้าของโครงการ โรงพยาบาลเจ้าพระยาอภัยภูธร จ.สุพรรณบุรี  
 แบบ ปร.4 และปร.5 ที่แนบ มีจำนวน 1 ชุด  
 คำนวณราคากลาง เมื่อวันที่ เดือน สิงหาคม พ.ศ. 2566

หน่วย : บาท

ลำดับที่	รายการ	ค่าก่อสร้าง	หมายเหตุ
1	กลุ่มงาน/งาน กลุ่มงานที่ 1	18,343,047	
2	กลุ่มงาน/งาน กลุ่มงานที่ 2 หมวดงานครุภัณฑ์จัดซื้อหรือสั่งซื้อ	11,037,050	
3	กลุ่มงาน/งาน งานค่าใช้จ่ายพิเศษ ค่าเช่าเครื่องจักร	520,000	
สรุป	ราคากลาง ยี่สิบเก้าล้านเก้าแสนบาทถ้วน	รวมค่าก่อสร้างทั้งโครงการ/งานก่อสร้าง	29,900,097
		ราคากลาง	29,900,000

ผู้ประมาณราคา

(ลงชื่อ).....

(นายนิพนธ์ พืชระภักดิ์)  
นายช่างเทคนิคชำนาญงาน

กรรมการกำหนดราคากลาง

(ลงชื่อ).....

(นายกัมปนาท มาลัยศรี)  
นักจัดการงานทั่วไปชำนาญการพิเศษ

(ลงชื่อ).....

(นายนิพนธ์ พืชระภักดิ์)  
นายช่างเทคนิคชำนาญงาน

(ลงชื่อ).....

(นายพนรัตน์ ท้วมพงษ์)  
นายช่างเทคนิคชำนาญงาน

(ลงชื่อ).....

(นายไพรัตน์ เลี้ยงถนอม)  
นายช่างเทคนิคชำนาญงาน

(ลงชื่อ).....

(นายธนัช มาลัยวงศ์)

ผ.ปบ.กฟอ.สพ.

หมายเหตุ

- ราคาค่าแรงงานตามบัญชีค่าแรงงาน / ค่าดำเนินการ สำหรับถอดแบบคำนวณราคากลางงานก่อสร้าง ฉบับปรับปรุงเดือนตุลาคม 2558
- ราคาค่าวัสดุ สำนักดัชนีเศรษฐกิจการค้า กระทรวงพาณิชย์ (จังหวัดสุพรรณบุรี) ประจำเดือนสิงหาคม พ.ศ.2559
- หลักเกณฑ์การกำหนดราคากลางงานก่อสร้าง หนังสือกระทรวงการคลังที่ กก.0405.3 / 2.367 ลว.15 กันยายน 2559
- FACTOR . F ประเภทงานอาคาร เสาเข็ม - เงินล่วงหน้าจ่าย 0% , - เงินประกันผลงานหัก 0% , - ดอกเบี้ยเงินกู้ 6% , ค่าภาษีมูลค่าเพิ่ม 7%

การปรับปรุงบัญชีค่าแรงงาน/ดำเนินการสำหรับถอดแบบคำนวณราคากลางงานก่อสร้างตามหนังสือกรมบัญชีกลาง ที่ กก 0433.2/ว 135

ลงวันที่ 3 มีนาคม 2566









ลำดับ	รายการ	จำนวน	หน่วย	ราคาวัสดุ		ค่าแรงงาน		รวมค่าวัสดุ และค่าแรงงาน	หมายเหตุ
				ราคาหน่วยละ	จำนวนเงิน	ราคาหน่วยละ	จำนวนเงิน		
	<b>เพิ่มประสิทธิภาพระบบไฟฟ้ากำลังอาคารอุบัติเหตุ 7 ชั้น โรงพ</b>								
1	UNIT SUB 2000 kva (2in 1 out)	1	ชุด	-	0	300,000	300,000	300,000	
	1.1 Enclosure Unit Substation								
	1.2 Oil Immersed Transformer								
	1.3 MV Switchgear								
	1.4 LV Distribution								
2	MAIN DISTRIBUTION BOARD AND EMERGENCY	1	ชุด	1,849,998	1,849,998	50,000	50,000	1,899,998	
2.1	MDB-EMDB ( BLOCK SET )	ประกอบด้วย							
	Cubicle size 4600x2100x1200mm	1	ชุด						
	ACB 4000/4000AF Drawout type 3-P 65 kA. 6.0E / WGF	1	ชุด						
	Undervoltage with time delay unit(MN+Rr)	1	ชุด						
	Shunt release(MX)	1	ชุด						
	Motor mechanism (MCH)+Closing release (XF)	1	ชุด						
	MCCB 3-P 640-1600AT/1600AF 50KA. Micrologic 2.0	1	ชุด						
	MCCB 3-P 400-1000AT/1000AF 50KA. Micrologic 2.0	1	ชุด						
	MCCB TMD 3-P 175-250AT/250AF 50KA.	1	ชุด						
	MCCB TMD 3-P 70-100AT/100AF 50KA	3	ชุด						
	ACB 1600/1600AF Fixed type 4-P 65 kA. 2.0E	2	ชุด						
	อุปกรณ์เสริมรวมของชุด ATS	1	ชุด						
	ATS CONTROLLER	1	ชุด						
	MCCB NS1250N 3-P 500-1250AA/1250AF 50KA.	1	ชุด						
	MCCB NSX630N 3-P 225-630AT/630AF 50KA.	2	ชุด						
	MCCB NSX400N 3-P 144-400AT/400AF 50KA.	2	ชุด						
	MCCB NSX100N TMD 3-P 70-100AT/100AF 50KA.	2	ชุด						
	MCCB NSX100N TMD 3-P 35-50AT/100AF 50KA	1	ชุด						
	Busbar Wiring Accessorie	1	ชุด						
	Mettering wiring Accessorie	1	ชุด						
	Digital Power meter Quality Analyzers Class A	1	ชุด						

*(Handwritten signatures and initials)*




ลำดับ	รายการ	จำนวน	หน่วย	ราคาวัสดุ		ค่าแรงงาน		รวมค่าวัสดุ และค่าแรงงาน	หมายเหตุ
				ราคาหน่วยละ	จำนวนเงิน	ราคาหน่วยละ	จำนวนเงิน		
	Lightning current and Surge Voltage Arrester Class B+C	1	ชุด						
	PROTECTION RELAY	1	ชุด						
	PILOT LAMP 220 Vac LED	9	ชุด						
	CONTROL FUSE 6A	1	ชุด						
	TIMER 220 Vac								
	CONTROL RELAY 2NO/2NC								
	SECTOR								
	CT 4000A (Class 0.5)								
	RELAY 220Vac.								
	TIMER Switch 7Day								
2.2	CAP 1								
	CUBICLE SIZE : 1800X2100X 800	1	ชุด						
	BUSBAR WIRING ACCESSORIE	1	ชุด						
	METTERING WIRING ACCESSORIE	1	ชุด						
	CAPACITOR 30 KVAR 525V	12	ชุด						
	CAPACITOR 50 KVAR 525V	12	ชุด						
	PFC CONTROLLER (12 STEP)	1	ชุด						
	CONTACTOR FOR CAP 50KVR	12	ชุด						
	REACTOR 7% 400V FOR CAP (80KVAR 525V)	12	ชุด						
	HRC FUSE 00,125A.(50KVAR) FOR CAP 400,415Vac	12	ชุด						
	Double Pushbutton with LED Lamp 220Vac	12	ชุด						
	CONTROL FUSE 6A	3	ชุด						
	SELECTOR A-O-M	1	ชุด						
	NH GRIP HANDLE	1	ชุด						
	FAN 6"	4	ชุด						
	MINIATURE 1-P 10A 6KA	1	ชุด						
	RELAY 220Vac.	6	ชุด						
	THERMOSTATS 0-50 องศา C	1	ชุด						

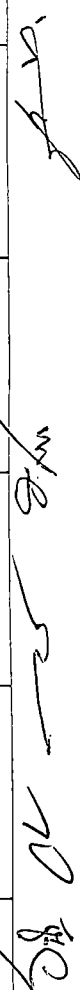

ลำดับ	รายการ	จำนวน	หน่วย	ราคาวัสดุ		ค่าแรงงาน		รวมค่าวัสดุ และค่าแรงงาน	หมายเหตุ
				ราคาหน่วยละ	จำนวนเงิน	ราคาหน่วยละ	จำนวนเงิน		
2.3	EDU								
	CUBICLE SIZE : 1400X2100X 800	1	ชุด						
	MCCB 3-P 144-400AT/400AF 50KA. Micrologic 2.3A.	1	ชุด						
	MCCB TMD 3-P 35-50AT/100AF 50KA.	3	ชุด						
	BUSBAR WIRING ACCESSORIE	1	ชุด						
	METTERING WIRING ACCESSORIE	1	ชุด						
	VOLTMETER(0-500V)	1	ชุด						
	AMMETER(0-600A.)	1	ชุด						
	VOLT. SELECTOR 7POS	1	ชุด						
	AMP.SELECTOR 4POS	1	ชุด						
	PILOTLAMP 220 Vac LED	9	ชุด						
	CONTROL FUSE 6A	9	ชุด						
	CT 600A (Class 0.5)	3	ชุด						
2.4	GCP								
	CUBICLE SIZE : 800X2100X 1000								
	ACB 1600/1600AF Fixed type 3-P 65 kA. 2.0E	1	ชุด						
	BUSBAR WIRING ACCESSORIE								
	METERING WIRING ACCESSORIE								
	DIGITAL METER with RS485								
	PILOTLAMP 220 Vac LED								
	CONTROL FUSE 6A								
	CT 1600A (Class 0.5)								
3	EMERGENCY GENERATOR AND AUTOMATIC								
3.1	1000 KVA EMERGENCY GENERATOR 230 /400 V.	1	ชุด		0	100,000	100,000	100,000	
3.2	2000 A AUTOMATIC TRANSFER SWITCH 4P . 600 V	1	ชุด	1,150,000		20,000	20,000	1,170,000	
	SOUND PROOF ROOM	1	ชุด	400,000		50,000	50,000	450,000	
	DAY TANK 5,000 LITRES	1	ชุด	50,000		20,000	20,000	70,000	
	SUPPORT / HANGER AND ACCESSORIES	1	แพคเกจ	40,000		20,000	20,000	60,000	

*(Handwritten signature and initials)*

ลำดับ	รายการ	จำนวน	หน่วย	ราคาวัสดุ		ค่าแรงงาน		รวมค่าวัสดุ และค่าแรงงาน	หมายเหตุ
				ราคาหน่วยละ	จำนวนเงิน	ราคาหน่วยละ	จำนวนเงิน		
4	UPS								
4.1	UPS 3P. 400 V 300 KVA	1	ชุด	-	0	50,000	50,000	50,000	
5	BEMS/BAS								
5.1	SERVER, UPS	1	ชุด	175,000	175,000	10,000	10,000	185,000	
5.2	BEMS / BAS SOFTWARE	1	ชุด	350,000	350,000	150,000	150,000	500,000	
5.3	BEMS NETWORK CONTROLLER	1	ชุด	150,000	150,000	50,000	50,000	200,000	
5.3	TEMP / HUMIDITY SENSOR	35	ชุด	6,500	227,500	500	17,500	245,000	
5.4	DIGITAL POWER METER	15	ชุด	20,000	300,000	50,000	750,000	1,050,000	
5.5	CUBICLE	1	เทมา	100,000	100,000	40,000	40,000	140,000	
5.6	CONDUIT AND WIRE	1	เทมา	225,000	225,000	65,000	65,000	290,000	
5.7	SUPPORT / HANGER AND ACCESSORIES	1	เทมา	125,000	125,000	45,000	45,000	170,000	
6	BUSWAY								
	2000 A ALUMINIUM BUSWAY ( FEEDER TYPE )	50	ม.	18,500	925,000	3,000	150,000	1,075,000	
	1200 A ALUMINIUM BUSWAY ( FEEDER TYPE )	50	ม.	12,000	600,000	2,000	100,000	700,000	
	2000 A ELBOW	1	ชุด	25,000	25,000	2,000	2,000	27,000	
	1200 A ELBOW	1	ชุด	15,000	15,000	2,000	2,000	17,000	
	2000 A FLANGED END	1	ชุด	19,900	19,900	2,000	2,000	21,900	
	1200 A FLANGED END	1	ชุด	14,900	14,900	2,000	2,000	16,900	
	125 - 250 A . PLUG IN CIRCUIT BREAKER	1	ชุด	35,000	35,000	1,000	1,000	36,000	
	300 - 400 A PLUG IN CIRCUIT BREAKER	1	ชุด	50,000	50,000	1,000	1,000	51,000	
	SUPPORT / HANGER AND ACCESSORIES	1	เทมา	265,000	265,000	65,000	65,000	330,000	
7	CABLE / CONDUIT / WIRE UNDER GROUND								
7.1	CABLE	1	กม	3,200,000	3,200,000	650,000	650,000	3,850,000	
			ประกอบด้วย						
	IEC01. # 300 SQMM.	1,000	ม.						
	IEC01. # 240 SQMM.	1	ม.						
	IEC01. # 120 SQMM	1	ม.						

ลำดับ	รายการ	จำนวน	หน่วย	ราคาวัสดุ		ค่าแรงงาน		รวมค่าวัสดุ และค่าแรงงาน	หมายเหตุ
				ราคาหน่วยละ	จำนวนเงิน	ราคาหน่วยละ	จำนวนเงิน		
7.2	Mamhole Type 2T-8 with pile IB3-01/45004 บ่อพัก Type (2T-8)+อุปกรณ์บ่อพักทั้งหมด บ่อพัก Type (HH-1)+อุปกรณ์บ่อพักทั้งหมด	2 2	บ่อ						
7.3	HDPE 160 MM.(PN10) จำนวน 8 ท่อ (MH1 TO MH.2)	115	ม						
7.4	HDPE 160 MM.(PN10) จำนวน 4 ท่อ (MH1 TO MH.2)	160	ม						
7.5	OPEN CUT/HDPE 160 MM.(PN10) จำนวน 8 ท่อ จาก ท่อโค้งท่อไฟฟ้า BENDS 90°C HDPE 160 MM.(PN10)	80 8	ม ชุด						
7.6	งานขุดวางท่อ HDD./HDPE 160 MM.(PN10) OPEN CUT/HDPE 160 MM.(PN10) จำนวน 2 ท่อ งานก่อสร้าง RISER ไฟฟ้า HDPE 160 MM.(PN10) จำนวน 2 ท่อ ขึ้นเสา เหล็กอุปกรณ์ยึดเสากับท่อ RISER COUPLING HDPE 160 MM.(PN10)	2 2 1 2 2	ชุด ชุด ชุด ชุด ชุด						
7.7	ท่อโค้งท่อไฟฟ้า BENDS 90°C HDPE 160 MM.(PN10) เสาไฟฟ้า 12.20 ม.พร้อมอุปกรณ์หัวเสา งานก่อสร้าง UNITSUB STATION +แทนวางหม้อแปลง ไฟฟ้า งานก่อสร้างอาคาร สำหรับห้องเครื่องกำเนิดไฟฟ้า งานก่อสร้างอาคาร สำหรับห้องเครื่องกำเนิดไฟฟ้า 1. ฐานรากชนิดคอกเข็ม คอจ. เสาเข็ม ๒ 0.18 x 0.18 ม. ยาว 6.00 ม. เสาเข็ม ๒ 0.18 x 0.18 ม. ยาว 2.00 ม. ชุดดิน-ถมดิน (ชุดลึก 1.00-1.50 ม.)	1  40 133 18	ชุด  ต้น ต้น ลบ.ม/	215,000 215,000	215,000 215,000	65,000 65,000	65,000 65,000	280,000	






ลำดับ	รายการ	จำนวน	หน่วย	ราคาวัสดุ		ค่าแรงงาน		รวมค่าวัสดุ และค่าแรงงาน	หมายเหตุ
				ราคาหน่วยละ	จำนวนเงิน	ราคาหน่วยละ	จำนวนเงิน		
	ทรายหยาบ	2	ลบ.ม	320	640	90	180	820	
	คอนกรีตหยาบ	2	ลบ.ม	2,170	4,340	380	760	5,100	
	คอนกรีตผสมเสร็จ 210 ksc. - cylinder	62	ลบ.ม	2,210	137,020	480	29,760	166,780	
	แบบหล่อคอนกรีต								
	- ไม้แบบหล่อ (ใช้ 70% ของทั้งหมด)	258	ลบ.ฟ	280	72,240			72,240	
	- คร่าวซีดีแบบหล่อ	92	ลบ.ฟ	260	23,985			23,985	
	- ค่าแรงประกอบแบบ (คิด 100%)	369	ตร.ม	-	0	133	49,077	49,077	
	ตะปู	65	กก.	39	2,505			2,505	
	เหล็กเสริมเส้นกลม SR-24								
	- RB 6 มม.	349	กก.	22	7,714			7,714	
	- RB 9 มม.	2,180	กก.	23	50,218			50,218	
	เหล็กเสริมข้ออ้อย SD-40							0	
	- DB 12 มม.	4,850	กก.	31	148,007			148,007	
	- DB 20 มม.	2,023	กก.	31	62,175			62,175	
	ค่าแรงงานเหล็ก	7,379	กก.			3	25,089	25,089	
	ลวดผูกเหล็ก	244	กก.	82	19,914			19,914	
	นํ้ายากันซึม	10	กก.	65	650			650	
	2. งานผนัง - คิวผนัง								
	ผนังอิฐบุฉาบก่อครึ่งแผ่น	85	ตร.ม.	185	15,725	89	7,565	23,290	
	ฉาบปูนเรียบ	170	ตร.ม.	60	10,200	82	13,940	24,140	
	เดินผนัง, ทับหลัง 0.10 x 0.10 ม.	95	ม.	55	5,225	44	4,180	9,405	
	3. งานคิ้วพื้น								
	พื้นขัดมัน	36	ตร.ม.	90	3,240	82	2,952	6,192	
	พื้นขัดหยาบ	42	ตร.ม.	77	3,234	50	2,100	5,334	
	4. งานประตู - หน้าต่าง - พร้อมอุปกรณ์								
	ประตู 1	1	ชุด	12,500	12,500	1,000	1,000	13,500	
	หน้าต่าง 1	6	ชุด	4,500	27,000	500	3,000	30,000	
	5. งานสุขภัณฑ์ พร้อมอุปกรณ์								


ลำดับ	รายการ	จำนวน	หน่วย	ราคาวัสดุ		ค่าแรงงาน		รวมค่าวัสดุ และค่าแรงงาน	หมายเหตุ
				ราคาหน่วยละ	จำนวนเงิน	ราคาหน่วยละ	จำนวนเงิน		
	ก๊อกน้ำ	1	ชุด	340	340	70	70	410	
	6. งานพาสี								
	สีอะคริลิก	695	ตร.ม.	32	22,240	30	20,850	43,090	
	7. งานระบบประปา - สุขภิบาล								
	ท่อ PVC. ชั้น 8.5								
	- Dia 3"	8	ม.	150	1,200	100	800	2,000	
	- Dia 2"	4	ม.	42	168	40	160	328	
	ท่อ PVC. ชั้น 13.5								
	- Dia 3/4"	4	ม.	26	103	30	120	223	
	- Dia 1/2"	4	ม.	13	51	30	120	171	
	อุปกรณ์ประกอบท่อและค่าแรงประกอบท่อ	1	เหมา	152	152	46	46	198	
	BALL VALVE Dia 1"	1	ชุด	180	180	150	150	330	
	FLOOR DRAIN Dia 2"	1	ชุด	240	240	200	200	440	
	8. งานระบบ ไฟฟ้า								
	โคม FLU 1x40w ติดเพดาน	8	ชุด	1,250	10,000	80	640	10,640	
	ตัวรับชนิดมีสายดิน	5	ชุด	180	900	80	400	1,300	
	สวิตซ์ฝั่งหนึ่ง S	4	ชุด	80	320	70	280	600	
	เดินสายวงจรย่อยท่อ	13	ชุด	450	5,850	150	1,950	7,800	
	สายเมน	1	งาน	12,000	12,000	0	0	12,000	
	7.8 งานนอกเหนือจากงานก่อสร้าง								
	งานร้อยท่อ ไม้ ไมยราบ + ไม้พุ่ม	1	งาน	244,800	244,800	60,000	60,000	304,800	
	งานซ่อมแซมรั้ว								
	งานซ่อมแซมถนน								
	งานซ่อมแซมทางเท้า								
	อุปกรณ์ป้องกันอื่นๆ								
	รวม				11,488,354		3,038,458	14,526,812	

Handwritten signatures and initials on the right side of the page.

ลำดับ	รายการ	จำนวน	หน่วย	ราคาวัสดุ		ค่าแรงงาน		รวมค่าวัสดุ และค่าแรงงาน	หมายเหตุ
				ราคาหน่วยละ	จำนวนเงิน	ราคาหน่วยละ	จำนวนเงิน		
7.9	ค่าใช้จ่ายพิเศษ ค่าเช่าเครื่องจักร	1	งาน	520,000	520,000	0	0	520,000	
	รถเข็น 5 คัน								
	รถ PC 200 บูมปกติ								
	เครน 25 ตัน								
	เครื่อง HDD 35 ตัน								
	รถกระบะ								
	เครื่องปั่นไฟฟ้า 45 KVA								
	เครื่องสูบน้ำ 4 นิ้ว								
	รวม				520,000		0	520,000	






แบบแสดงรายการ ปริมาณงาน และราคา

กลุ่มงาน/งาน กลุ่มงานที่ 2 หมวดงานครุภัณฑ์จัดซื้อหรือสั่งซื้อ

ชื่อโครงการ โครงการปรับปรุงและเพิ่มประสิทธิภาพระบบไฟฟ้ากำลังอาคารอุบัติเหตุ 7 ชั้น โรงพยาบาลเจ้าพระยาบรมราช

สถานที่ โรงพยาบาลเจ้าพระยาบรมราช แบบเลขที่

หน่วยงานเจ้าของโครงการ โรงพยาบาลเจ้าพระยาบรมราช จ.สุพรรณบุรี

คำนวณราคากลางโดย คณะกรรมการกำหนดราคากลาง เมื่อวันที่ เดือน สิงหาคม พ.ศ. 2566

หน่วย : บาท

ลำดับ	รายการ	จำนวน	หน่วย	ราคาวัสดุ		ค่าแรงงาน		รวมค่าวัสดุ และค่าแรงงาน	หมายเหตุ
				ราคาหน่วยละ	จำนวนเงิน	ราคาหน่วยละ	จำนวนเงิน		
1	สรุปหมวดงานครุภัณฑ์จัดซื้อหรือสั่งซื้อ								
	งานครุภัณฑ์สั่งซื้อ ระบบปรับอากาศและระบายอากาศ	1	รวม					10,315,000	
	รวมราคาวัสดุและค่าแรงงานเป็นเงินประมาณ								
	2. กลุ่มงานที่ 2								
	2.1 งานครุภัณฑ์จัดซื้อหรือสั่งซื้อทำ								
	2.2 งานตกแต่งภายใน								
	ส่วนที่ 2 หมวดงานครุภัณฑ์จัดซื้อหรือสั่งซื้อ								
	1. งานครุภัณฑ์สั่งซื้อ								
1	UNIT SUB 2000 kva (2in 1 out)	1	ชุด	3,265,000	3,265,000	0	0	3,265,000	
	1.1 Enclosure Unit Substation								
	1.2 Oil Immersed Transformer								
	1.3 MV Switchgear								
	1.4 LV Distribution								
2	1000 KVA EMERGENCY GENERATOR 230 /400 V.	1	ชุด	5,800,000	5,800,000	0	0	5,800,000	
3	UPS 3P. 400 V 300 KVA	1	ชุด	1,250,000	1,250,000	0	0	1,250,000	
	รวม				10,315,000		0	10,315,000	

OK



## แบ่งงวดงาน-งวดเงิน และระยะเวลาการก่อสร้าง

สิ่งก่อสร้าง	ปรับปรุงและเพิ่มประสิทธิภาพระบบไฟฟ้ากำลัง อาคารอุบัติเหตุ 7 ชั้น โรงพยาบาลเจ้าพระยาอภัยภูเบศร จำนวน 1 แห่ง
สถานที่ก่อสร้าง	โรงพยาบาลเจ้าพระยาอภัยภูเบศร จังหวัดสุพรรณบุรี
ราคาค่าก่อสร้าง	100 %
ระยะเวลาก่อสร้าง	240 วัน (สองร้อยสี่สิบวัน)
การก่อสร้างแบ่งเป็น	5 งวด (ห้างวด)

งวดที่ 1 จำนวนเงิน 15 % (ร้อยละสิบห้าของเงินสัญญาจ้าง)  
จ่ายให้เมื่อผู้รับจ้างได้ทำการ

- 1.1 งานรื้อถอนสิ่งกีดขวางถ้ามี
- 1.2 งานเสาเข็มทั้งหมด
- 1.3 งานฐานราก-เสาตอม่อ อาคารเครื่องกำเนิดไฟฟ้าแล้วเสร็จ
- 1.4 งานขุดเจาะเพื่อวางสายใต้ดินแล้วเสร็จ 30 %
- 1.5 งานฐานรับหม้อแปลงไฟฟ้าแล้วเสร็จ

ทั้งหมดแล้วเสร็จ (กำหนดเวลา 60 วัน)

งวดที่ 2 จำนวนเงิน 20 % (ร้อยละยี่สิบของเงินสัญญาจ้าง)  
จ่ายให้เมื่อผู้รับจ้างได้ทำการ

- 2.1 งานขุดเจาะเพื่อวางสายใต้ดินแล้วเสร็จ 60 %
- 2.2 งานโครงสร้างอาคารเครื่องกำเนิดไฟฟ้า คาน, เสา, พื้น ชั้นที่ 1 แล้วเสร็จ
- 2.3 งาน ติดตั้ง BUSDUCT แล้วเสร็จ 30 %

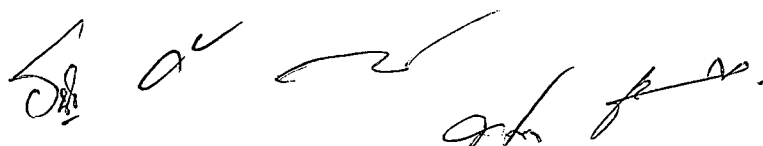
ทั้งหมดแล้วเสร็จ (กำหนดเวลา 45 วัน)



งวดที่ 3 จำนวนเงิน 25 % (ร้อยละสิบห้าของเงินสัญญาจ้าง)  
จ่ายให้เมื่อผู้รับจ้างได้ทำการ  
3.1 งานขุดเจาะเพื่อวางสายใต้ดินแล้วเสร็จ 90 %  
3.2 งาน โครงสร้างอาคารเครื่องกำเนิดไฟฟ้า คาน,เสา,พื้น ชั้นที่2 แล้วเสร็จ  
3.3 งาน ติดตั้ง BUSDUCT แล้วเสร็จ 70 %  
3.4 งานบ่อพักสำหรับสายไฟฟ้าใต้ดิน แล้วเสร็จ 30 %  
ทั้งหมดแล้วเสร็จ (กำหนดเวลา 45 วัน)

งวดที่ 4 จำนวนเงิน 25 % (ร้อยละสิบห้าของเงินสัญญาจ้าง)  
จ่ายให้เมื่อผู้รับจ้างได้ทำการ  
4.1 งานขุดเจาะเพื่อวางสายใต้ดินแล้วเสร็จ 100 %  
4.2 งาน โครงสร้างอาคารเครื่องกำเนิดไฟฟ้า คาน,เสา,พื้น ชั้นหลังคา แล้วเสร็จ  
4.3 งาน ติดตั้ง BUSDUCT แล้วเสร็จ 90 %  
4.4 งานก่อผนัง,งานฉาบผนัง-ฉิวพื้น,งานฝ้าเพดาน อาคารเครื่องกำเนิดไฟฟ้า แล้ว  
เสร็จทั้งหมด  
4.5 งานติดตั้งสุขภัณฑ์และอุปกรณ์ระบบประปา-สุขาภิบาลแล้วเสร็จ  
4.6 งานติดตั้งประตู-หน้าต่าง อาคารเครื่องกำเนิดไฟฟ้า แล้วเสร็จทั้งหมด  
4.7 งานเดินสายไฟฟ้าพร้อมติดตั้งอุปกรณ์ระบบไฟฟ้าแล้วเสร็จทั้งหมด  
4.8 งานทาสีทั้งหมดแล้วเสร็จ อาคารเครื่องกำเนิดไฟฟ้า แล้วเสร็จทั้งหมด  
4.9 งานบ่อพักสำหรับสายไฟฟ้าใต้ดิน แล้วเสร็จ 90 %  
ทั้งหมดแล้วเสร็จ (กำหนดเวลา 45 วัน)

งวดที่ 5 (งวดสุดท้าย) จำนวนเงิน 15 % (ร้อยละสิบห้าของเงินสัญญาจ้าง)  
จ่ายให้เมื่อผู้รับจ้างได้ทำการ  
5.1 งานติดตั้งหม้อแปลงไฟฟ้า  
5.2 งานติดตั้งสายเมนไฟฟ้าแรงต่ำทั้งหมด



- 5.3 งาน ติดตั้ง BUSDUCT แล้วเสร็จ 100 %
  - 5.4 งานติดตั้งเครื่องกำเนิดไฟฟ้า
  - 5.5 งานติดตั้งระบบไฟฟ้าสำรอง UPS
  - 5.6 งานติดตั้ง MDB-EMDB
  - 5.7 งานบ่อกักสำหรับสายไฟฟ้าใต้ดิน แล้วเสร็จ 100 %
  - 5.8 งานทดสอบงานระบบประกอบอาคารทั้งหมดทุกระบบพร้อมรับรองผลการทดสอบงานระบบประกอบอาคารทั้งหมด
- และดำเนินการงานต่างๆให้ครบถ้วนตามแบบแล้วเสร็จ  
ทั้งหมดแล้วเสร็จ (กำหนดเวลา 45 วัน)

โดยทั้งหมดให้ผู้รับจ้างจัดหาผู้มีหน้าที่ดำเนินการในแต่ละสาขาช่างตามมาตรฐานฝีมือช่างดังต่อไปนี้

- 1 งานวิศวกรโยธา
- 2 สถาปนิก
- 3 วิศวกรเครื่องกล
- 4 วิศวกรสิ่งแวดล้อม
- 5 วิศวกรไฟฟ้า

ผู้กำหนดวงงาน-วงเงิน

.....

(นายนิพนธ์ พัทธระภัทร์)

นายช่างเทคนิคชำนาญงาน



โครงการปรับปรุงและเพิ่มประสิทธิภาพระบบไฟฟ้ากำลัง  
อาคารอุบัติเหตุ 7 ชั้น โรงพยาบาลเจ้าพระยามรธา  
โรงพยาบาลเจ้าพระยามรธา จ.สุพรรณบุรี

ช  
คร

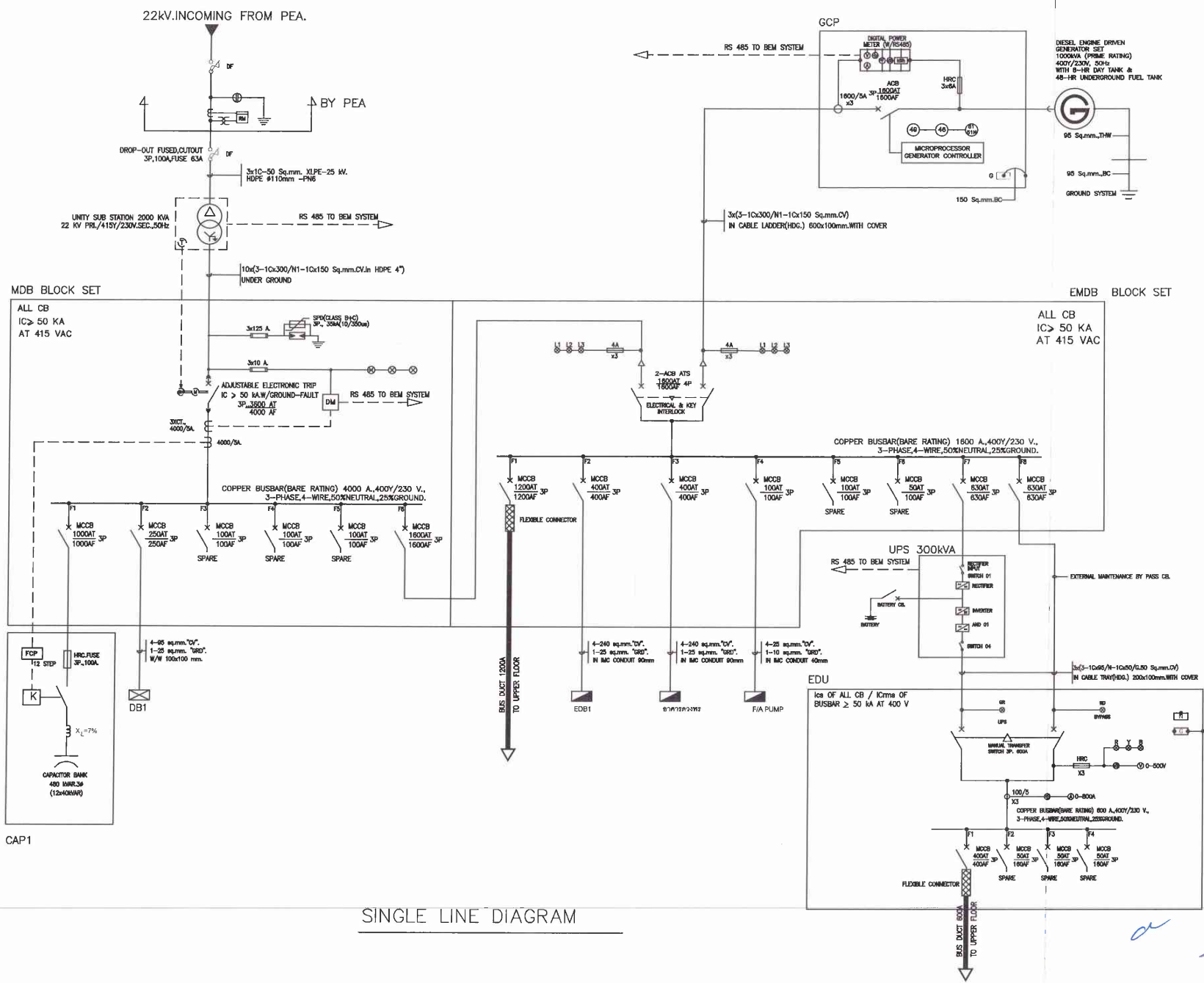
ช  
ช  
ช





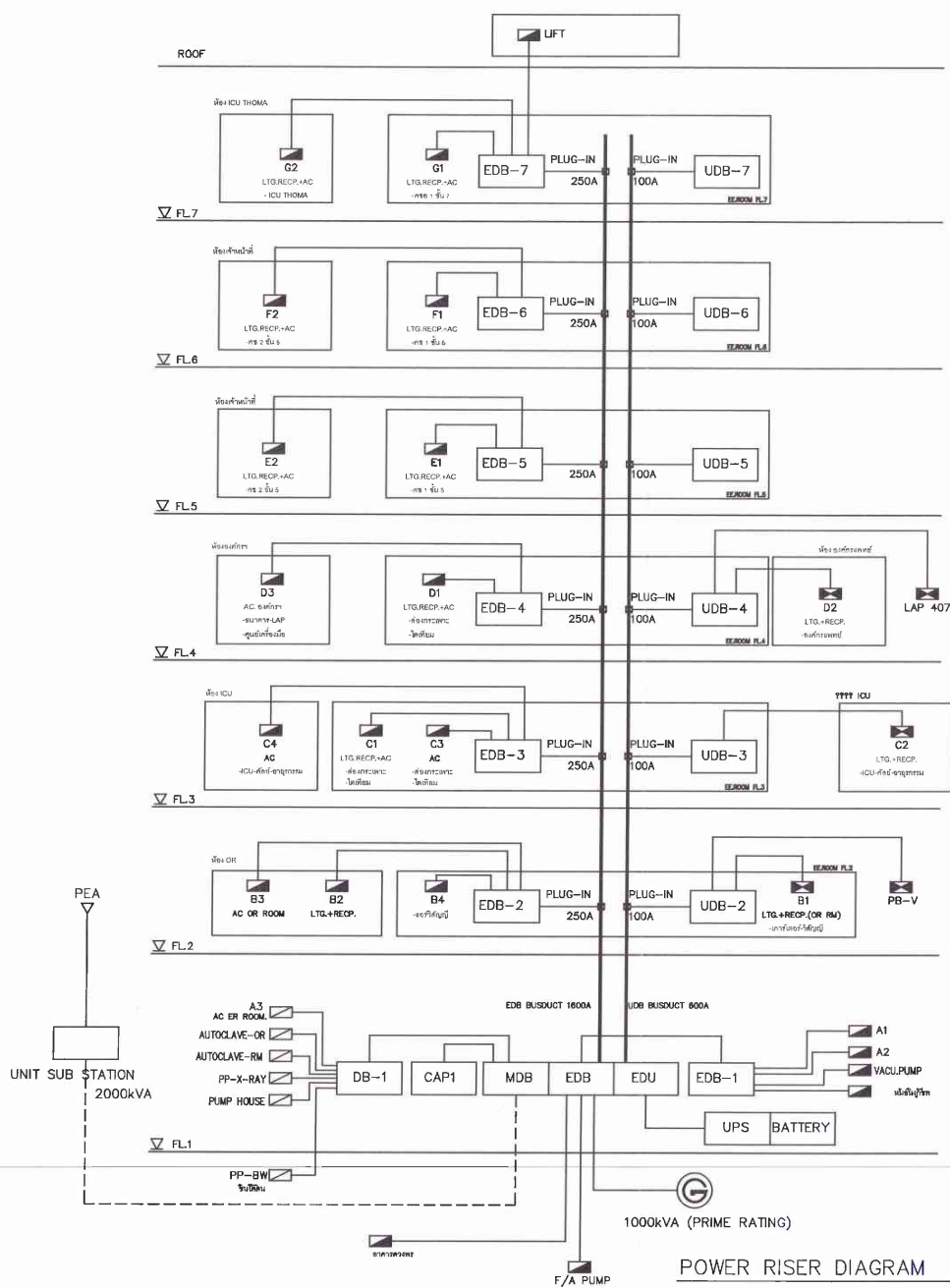







SINGLE LINE DIAGRAM

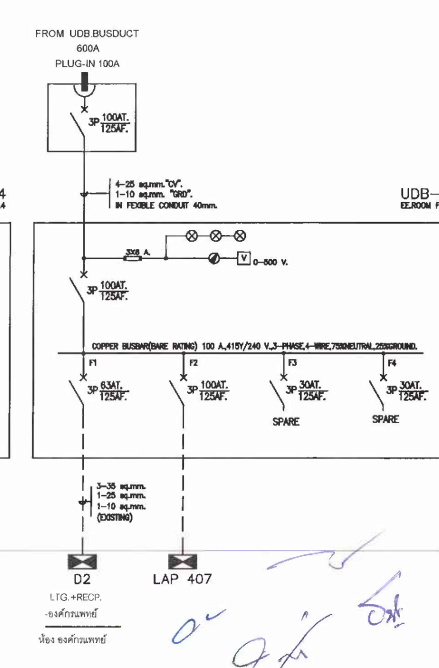
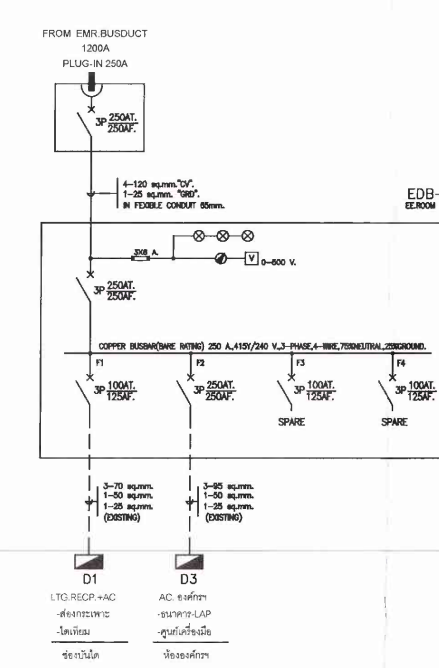
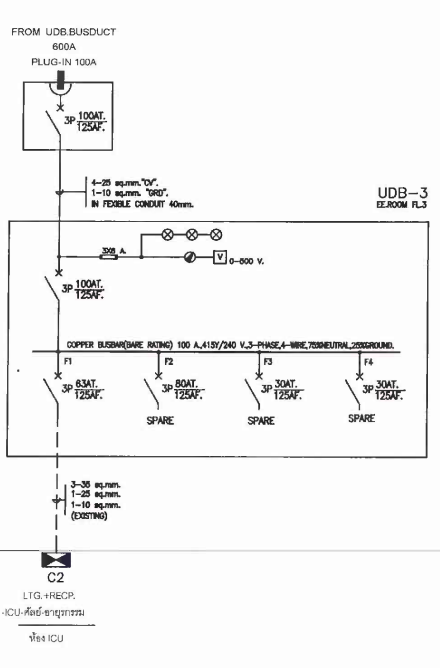
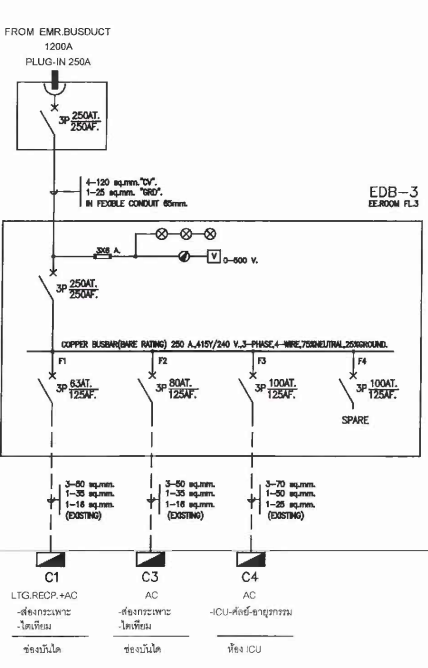
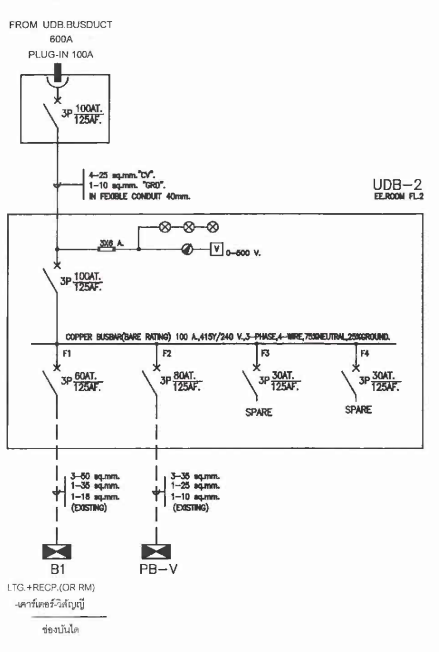
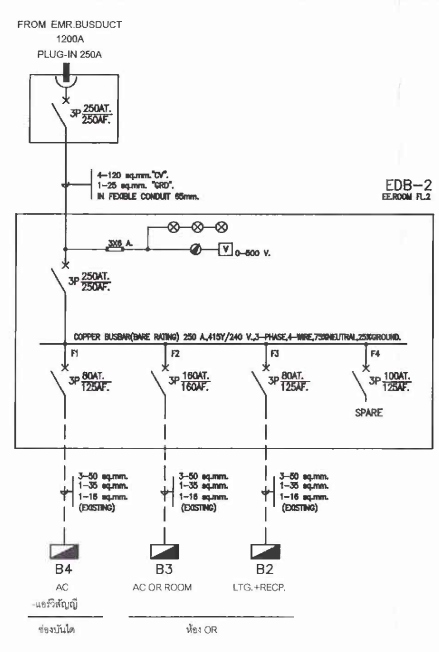
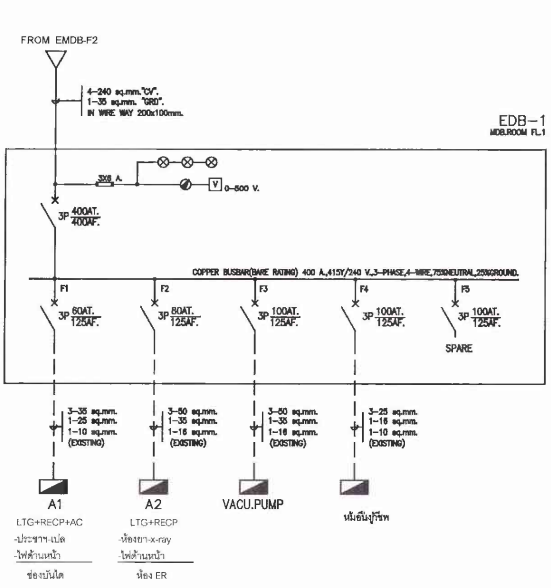
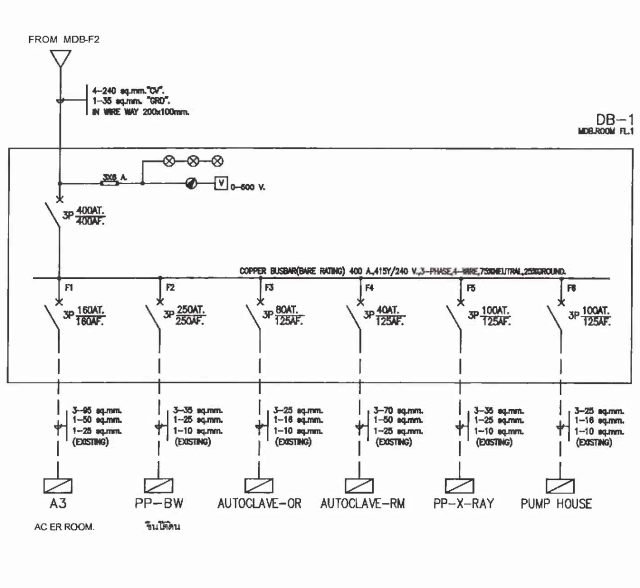
	โครงการปรับปรุงและเพิ่มประสิทธิภาพระบบไฟฟ้ากำลัง	เลขที่
	อาคารอุบัติเหตุ ชั้น โรงพยาบาลเจ้าพระยามรธา	04
โรงพยาบาลเจ้าพระยามรธา จ.สุพรรณบุรี	นายนิพนธ์ พิระภักดิ์ นายช่างเทคนิคชำนาญงาน	จำนวน
		20



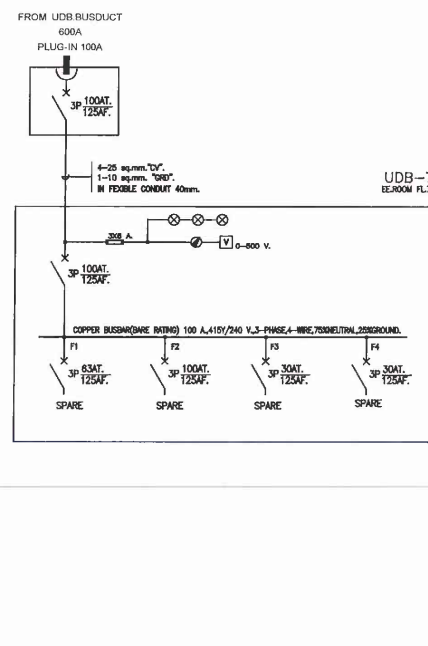
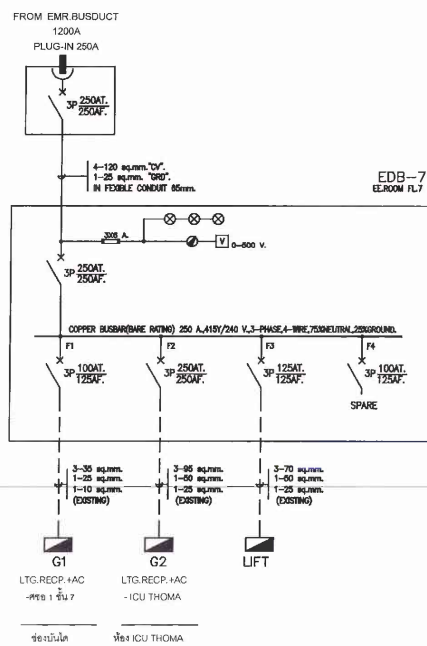
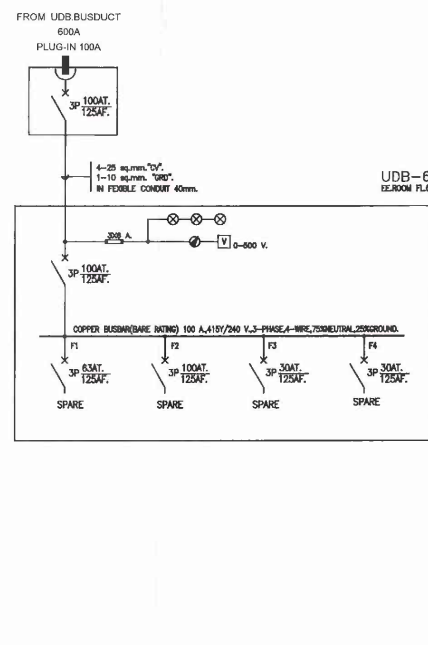
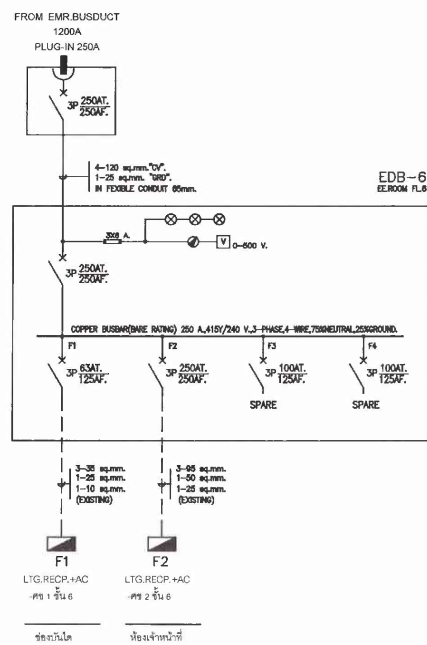
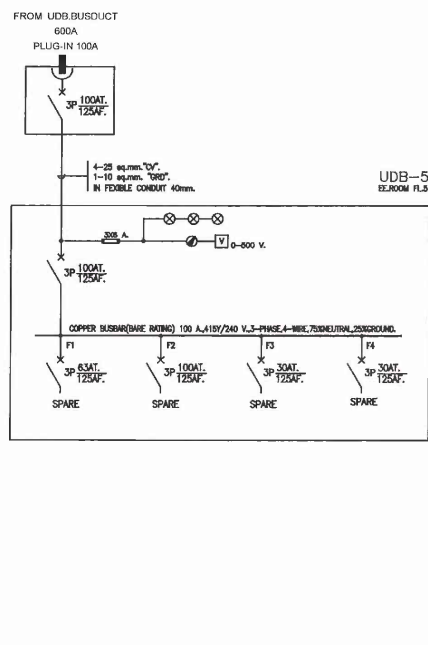
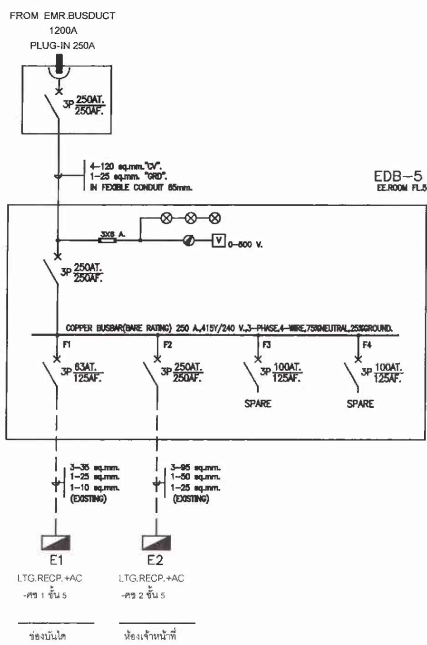
*Handwritten signature and initials in blue ink.*

	โครงการปรับปรุงและเพิ่มประสิทธิภาพระบบไฟฟ้าถึง อาคารอุบัติเหตุ 7 ชั้น โรงพยาบาลเจ้าพระยาอภัยภูธร	เลขที่ 05
	เจ้าพนักงาน โรงพยาบาลเจ้าพระยาอภัยภูธร	เขียนแบบ นายณิพนธ์ พิระภพ นายช่างเทคนิคชำนาญงาน


จำนวน  
20



	โครงการปรับปรุงและเพิ่มประสิทธิภาพระบบไฟฟ้ากำลัง อาคารอุบัติเหตุ 7 ชั้น โรงพยาบาลจุฬาราชการ		06
	โรงพยาบาลจุฬาราชการ โรงพยาบาลจุฬาราชการ ๑. สุพรรณบุรี	หน่วยงาน นายแพทย์ วีระศักดิ์ นายช่างเทคนิคชำนาญงาน	20




*Handwritten signature and initials in blue ink.*

	โครงการปรับปรุงและเพิ่มประสิทธิภาพระบบไฟฟ้ากำลัง อาคารอุบัติเหตุ 7 ชั้น โรงพยาบาลเจ้าพระยาอภัยมารยา		07
	วิศวกรโครงการ โรงพยาบาลเจ้าพระยาอภัยมารยา จ.สุพรรณบุรี	วิศวกรระบบ นายนิพนธ์ พิระภักดิ์ นายช่างเทคนิคชำนาญงาน	20

## รายการทั่วไป ประกอบแบบ

1. ความประสงค์ ให้ผู้รับจ้างทำการก่อสร้าง ตามแบบ ให้ถูกต้องตามรูปแบบ, ขนาด, รายการและสัญญาประกอบแบบทุกประการด้วยช่างฝีมือดี และวัสดุอุปกรณ์ที่มีคุณภาพที่ดี ให้เรียบร้อยสมบูรณ์ทุกประการ
2. หมาวงงานการปักผังและทำระดับ  
2.1 ผู้รับจ้างต้องทำการปักผังและทำระดับให้ถูกต้องตามที่ปรากฏในผังบริเวณ แบบแปลนและรายละเอียดของรูปแบบทุกประการ  
2.2 ระดับ + ให้ถือปฏิบัติตามที่กำหนดไว้ในผังบริเวณ แบบแปลนหรือคำชี้แจงของเจ้าของอาคารเป็นหลัก หากมีการขัดแย้ง ให้ถือคำชี้แจงของเจ้าของอาคาร ซึ่งกำหนดให้ในวันชี้สถานที่เป็นข้อยุติ  
2.3 ระดับพื้นของอาคาร ให้มีความสูงจากระดับ + 0.00 ตามรายละเอียดที่กำหนดเป็นตัวเลขในแบบทุกประการ  
2.4 ผู้รับจ้างมีหน้าที่จะต้องปรับพื้นที่บริเวณอาคาร และบริเวณรอบอาคารให้ถูกต้องตามแบบแปลน ผังบริเวณ เกือบเศษวัสดุและสิ่งอื่นๆ ให้เรียบร้อยก่อนส่งมอบงาน
3. หมาวงงานฐานราก-คานคอดิน  
3.1 ฐานรากและคานคอดินเป็นคอนกรีตเสริมเหล็กทั้งหมด ขนาดหน้าตัดของเหล็ก และการเสริมเหล็ก ให้ทำตามแบบขยายทุกประการ  
3.2 ระดับความลึกของฐานราก ระดับความลึกของหัวเสาเข็ม ให้เป็นไปตามแบบขยายและรายการประกอบแบบขยายและรายการประกอบทุกประการ
4. หมาวงงานคอนกรีต  
4.1 งานคอนกรีตและงานปูนทุกชนิด เมื่อถอดแบบแล้ว ผิวคอนกรีตจะต้องได้ดิ่ง ได้ฉาก และได้ระดับในทางราบ ส่วนของเสาหรือคานตอนใดที่จะต้องฝังเหล็ก หรือน็อต จะต้องจัดวางหรือฝังให้ถูกต้องตามตำแหน่งที่จะทำการเทคอนกรีต ไม้แบบส่วนต่อกันจะต้องจัดวางให้ต่อเนื่องถูกต้องตามตำแหน่งก่อนทำการเทคอนกรีต โดยจะต้องจัดวางให้เรียบร้อย การยึดและติดตั้ง ไม้แบบจะต้องทำให้แน่นหนามั่นคง  
4.2 คอนกรีตโครงสร้าง ให้ใช้คอนกรีตผสมเสร็จ หรือใช้อัตราส่วนผสม 1 : 2 : 4 โดยใช้ปูนซีเมนต์ปอร์ตแลนด์ คอนกรีตหยาบให้ใช้อัตราส่วนผสม 1 : 3 : 5
5. หมาวงงานก่ออิฐ-ฉาบปูน  
5.1 งานก่ออิฐจะต้องได้ดิ่งและหน้าอิฐเสมอกันตลอด ผนังก่ออิฐขนาดใหญ่จะต้องมีเอ็น ค.ส.ล. ตามเอ็น ค.ส.ล. ตามระยะที่กำหนดในรายการประกอบแบบ  
5.2 วัสดุที่ใช้ก่อผนัง ให้ใช้วัสดุก่อผนังตามหมาวงงาน และวัสดุซึ่งระบุไว้ในรายการหรือตามที่ระบุไว้ในแบบ  
5.3 การฉาบปูนจะต้องฉาบให้ได้ระดับและได้แนวอย่างถูกต้อง ความหนาของปูนฉาบจะต้องไม่น้อยกว่า 1 ซม. และไม่หนากว่า 2 ซม. ส่วนผสมของปูนฉาบจะต้องถูกต้องตามรายการประกอบแบบ เมื่อฉาบแล้วจะต้องไม่มีรอยร้าวหรือแตกกร่อนส่วนที่ตีเส้น หรือเซาะร่องจะต้องตีเส้นและเว้นร่องให้เรียบร้อยชัดเจน
6. หมาวงงานการบุกระเบื้องผนังและกระเบื้องพื้น  
6.1 ผนังส่วนที่ต้องบุกระเบื้อง (ตามที่ระบุไว้ในรายการ) ให้บุกระเบื้องชนิดและประเภทตามที่ระบุไว้ในรายการผนัง โดยการบุกระเบื้องจะต้องให้รอยต่อในแนวตั้ง แนวฉาก เป็นระเบียบเสมอกัน และความสูงเท่าที่กำหนดในบัญชีรายการผนัง สำหรับการบุกระเบื้องแถวบนสุดนั้น ไม่ต้องมีกาบกล้วย ดังนั้น เมื่อบุกระเบื้องแล้วผนังส่วนที่บุกระเบื้องจะมีความหนาเท่ากับผนังตอนบนเท่ากับความหนาของกระเบื้อง  
6.2 พื้นส่วนที่ต้องบุกระเบื้อง ให้ปูตามชนิดและประเภทตามบัญชีรายการพื้น การปูจะต้องให้แนวรอยต่อช่องกระเบื้องเป็นระเบียบเสมอกัน

or  
[Handwritten signature]

	โครงการปรับปรุงและเพิ่มประสิทธิภาพโรงพยาบาล อ่าวคุ้งกระเบน / รพ. โรงพยาบาลเจ้าพระยาอภัยภูเบศร	เลขที่	08
	เจ้าพนักงาน โรงพยาบาลเจ้าพระยาอภัยภูเบศร	เลขแบบ นายนิพนธ์ พิระสิทธิ์ นายช่างเทคนิคชำนาญงาน	จำนวน 20



7. หมวดงานการทำพื้นอาคาร

- 7.1 พื้นอาคารทั้งหมดให้ใช้วัสดุซึ่งระบุไว้ในรายการพื้นหรือตามที่ระบุไว้ในแบบ
- 7.2 ผิวพื้นในส่วนต่างๆ ของอาคาร ให้เป็นไปตามบัญชีรายการพื้นและรายการละเอียดประกอบสำหรับผิวพื้นพิเศษต่างๆ ให้ทำการติดตั้งตามกรรมวิธีผู้ผลิตทุกประการ

8. หมวดงานผนัง

- 8.1 การทำผนังโดยทั่วไปของอาคาร รวมทั้งผิวผนัง ให้เป็นไปตามรายละเอียดที่กำหนดไว้ในบัญชีรายการผนังและแบบขยายการก่อผนัง

9. หมวดงานฝ้าเพดาน

- 9.1 ฝ้าเพดานในส่วนต่างๆ ของอาคาร ให้ทำตามรายการวัสดุซึ่งระบุไว้ในแบบ
- 9.2 ฝ้าชายคาโดยรอบหลังคา และในอาคาร ให้ทำตามแบบ

10. หมวดงานหลังคา

- 10.1 โครงหลังคาให้ดูจากแบบขยาย โครงหลังคา ปรับกระเบื้องและส่วนประกอบ โครงหลังคา ให้ถือตามแบบขยาย โครงหลังคา
- 10.2 กระเบื้องและครอบมุงหลังคา ใช้กระเบื้อง ให้ผลิตภัณฑ์กระเบื้อง ให้ผลิตภัณฑ์ตามชนิดและขนาดที่กำหนดในแบบการติดตั้ง ให้ทำการติดตั้งตามที่กำหนดในแบบและรายการประกอบหรือตามข้อกำหนดของบริษัทผู้ผลิต

11. หมวดงานบัวเชิงผนัง

- 11.1 ให้ทำตามรายการวัสดุที่ระบุไว้ในแบบ ส่วนที่เป็นบัวเชิงผนังไม้สำเร็จรูปต้องลบมุม 45

12. หมวดงานประตู-หน้าต่างและวงกบ

- 12.1 ดูรายละเอียดในรายการประตู-หน้าต่างที่ระบุไว้ในแบบ

3. หมวดงานกระจก

- 13.1 กระจกที่ใช้ต้องไม่เป็นคลื่นเป็นลอน ขนาดความหนาและประเภทกระจกให้ทำตามรายการประตู-หน้าต่าง
- 13.2 การติดตั้งกระจกทุกแห่งจะต้องอัดด้วย "PUTTY" หรือ "CAULKING COMPOUND" สำหรับกันน้ำให้เรียบร้อย

14. หมวดงานที่ลู่รางเดิน

- 14.1 พื้นห้องน้ำ-
- 14.2 วัสดุพื้นห้องให้ทำตามรายการวัสดุซึ่งระบุในแบบ
- 14.3 วัสดุตกแต่งผนังห้องให้ทำตามรายการผนังซึ่งระบุในแบบที่มุมชนกันระหว่างพื้นและผนัง ไม่ต้องนูนกระเบื้องกบกล้วยหงาย
- 14.4 สุขภัณฑ์ภายในห้อง ให้ติดตั้งตามรูปแบบขยายและรายการประกอบ โดยใช้สุขภัณฑ์ตามที่ระบุไว้ในแบบแปลนและรายละเอียดห้องน้ำ-ส้วม

15. หมวดงานงานประปา

- 15.1 ให้ดูรายละเอียด และข้อกำหนดเกี่ยวกับงานประปา การเดินท่อ, บ่อพัก ในแบบการเดินท่อและรายการประกอบแบบทางสาธารณสุขการ และรายการทั่วไปประกอบแบบก่อสร้างอาคารทุกประการ
- 15.2 ท่อระบบสุขาภิบาล ให้ต่อเชื่อมเข้ากับระบบบำบัดน้ำเสียสาธารณะ
- 15.3 รายการท่อในงานสุขาภิบาลใช้ท่อ P.V.C.  
 หัวจ่ายน้ำดี ใช้ท่อdia 1/2" ชั้น13.5  
 ท่อเมนน้ำดี ใช้ท่อdia 1" ชั้น13.5  
 ท่อน้ำทิ้ง ใช้ท่อdia 2" ชั้น8.5 ท่อเมนใช้ท่อdia 4" ชั้น8.5  
 ท่อโสโครก ใช้ท่อdia 4" ชั้น8.5 ท่อเมนใช้ท่อdia 4" ชั้น8.5

หมายเหตุ สถานที่ก่อสร้างที่มีระบบกำจัดน้ำเสีย ให้ต่อท่อน้ำทิ้งจากอาคาร แล้วต่อท่อลงระบบกำจัดน้ำเสียที่ใกล้ที่สุด

รายการสัญลักษณ์ ประกอบแบบ

งานพื้น

- ท1 พื้น ค.ส.ล. ผิวขัดมัน
- ท2 พื้น ค.ส.ล. ขัดมันทากัสนิม ด้วยวัสดุชนิด POLYURETHANE WATER PROOF

งานผนัง

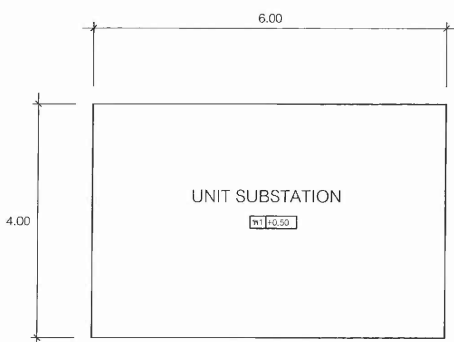
- ผนังก่ออิฐฉาบปูนเรียบทาสี

งานฝ้าเพดาน

- ฝ้าเพดานฉาบปูนเรียบทาสี

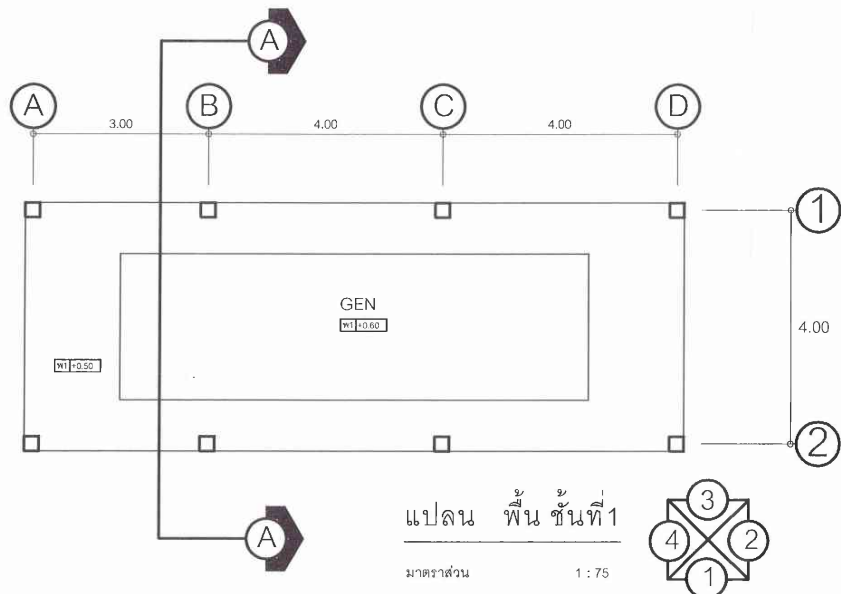
Handwritten signature and initials in blue ink.

	โครงการปรับปรุงและเพิ่มประสิทธิภาพระบบไฟฟ้ากำลัง อาคารอุบัติเหตุ 2 ชั้น โรงพยาบาลเจ้าพระยาอภัยภูธร	วันที่	09
	เจ้าของโครงการ โรงพยาบาลเจ้าพระยาอภัยภูธร จ.สุพรรณบุรี	เขียนแบบ นายณิษฐ์ พิระภีร์ นายช่างเทคนิคชำนาญงาน	จำนวน 20



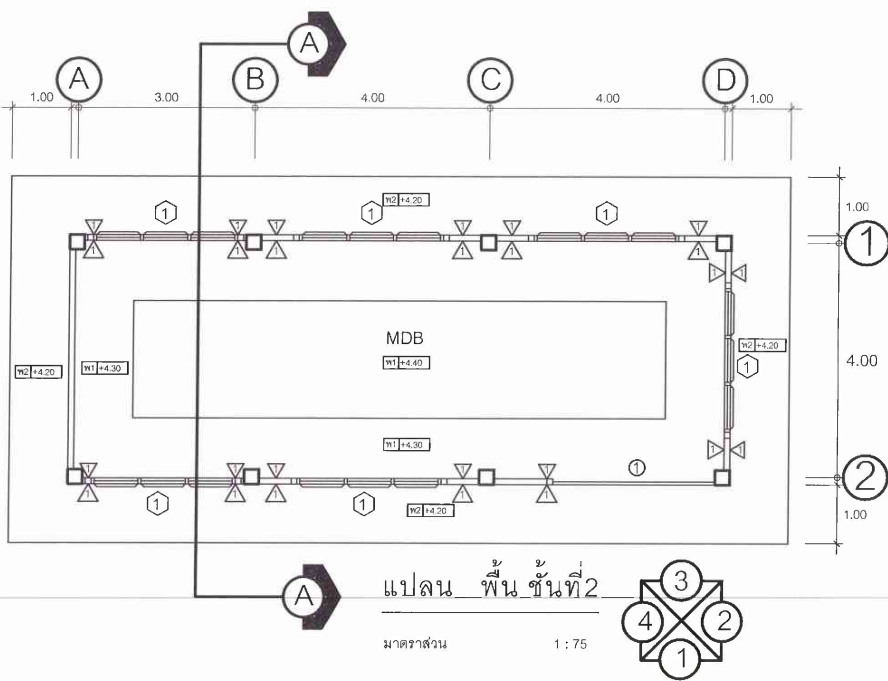
แปลน พื้น UNIT SUBSTATION

มาตรฐาน 1 : 75



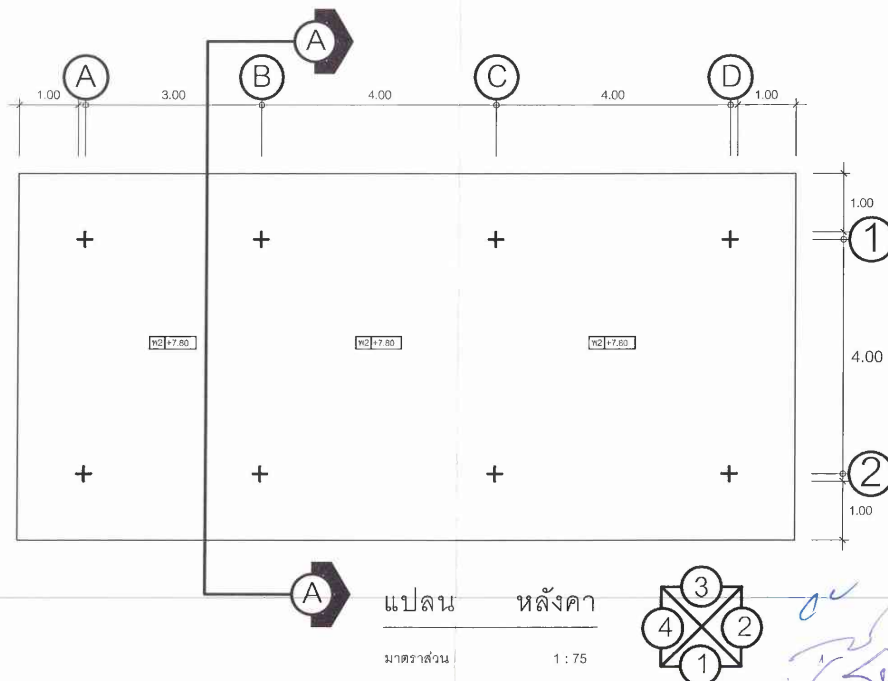
แปลน พื้น ชั้นที่ 1

มาตรฐาน 1 : 75



แปลน พื้น ชั้นที่ 2

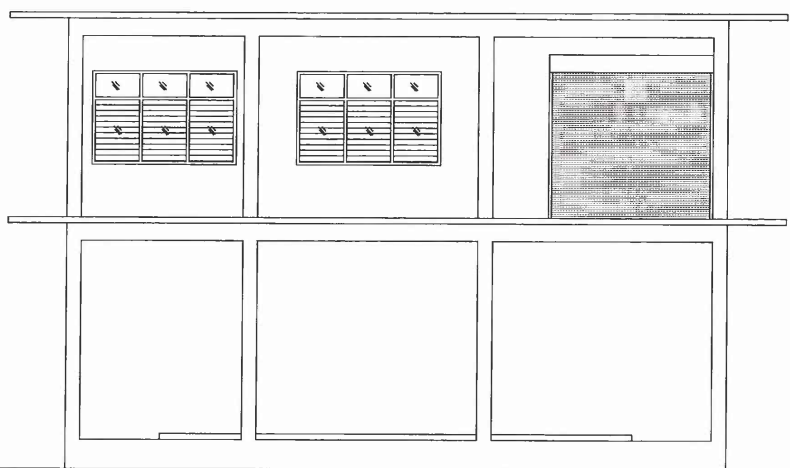
มาตรฐาน 1 : 75



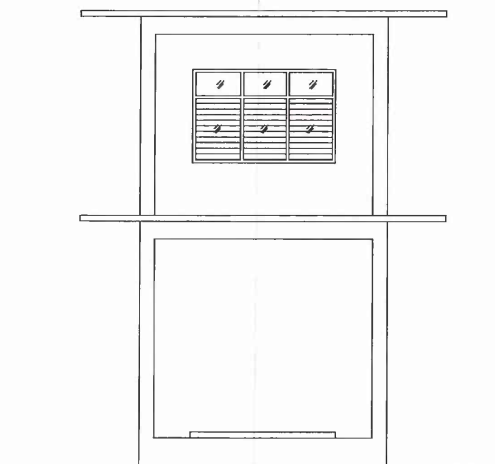
แปลน หลังคา

มาตรฐาน 1 : 75

	โครงการปรับปรุงและเพิ่มประสิทธิภาพระบบไฟฟ้ากำลัง อาคารอุบัติเหตุ ชั้น โรงพยาบาลเจ้าพระยาอภัยมารยา	แผ่นที่	10
	โรงพยาบาลเจ้าพระยาอภัยมารยา จ.สุพรรณบุรี	เขียนแบบ นายนิพนธ์ หิระภักดิ์ นายช่างเทคนิคชำนาญงาน	จำนวน 20



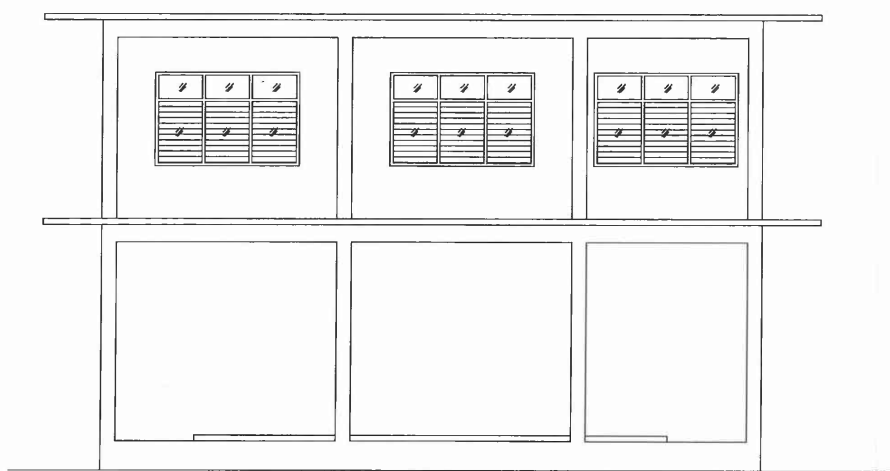
รูปด้าน ที่ 1  
มาตราส่วน 1:75



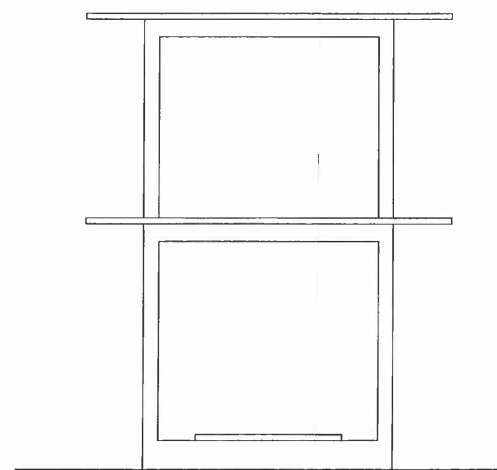
รูปด้าน ที่ 2  
มาตราส่วน 1:75

*Handwritten signatures and initials in blue ink.*

	โครงการปรับปรุงและเพิ่มประสิทธิภาพระบบไฟฟ้ากำลัง อาคารอุบัติเหตุ / ชั้น โรงพยาบาลเจ้าพระยาอภัยภูธร		11
	ฝ่ายโยธา โรงพยาบาลเจ้าพระยาอภัยภูธร จ.สุพรรณบุรี	รับผิดชอบ นายนิพนธ์ พิระภักดิ์ นายช่างเทคนิคชำนาญงาน	20




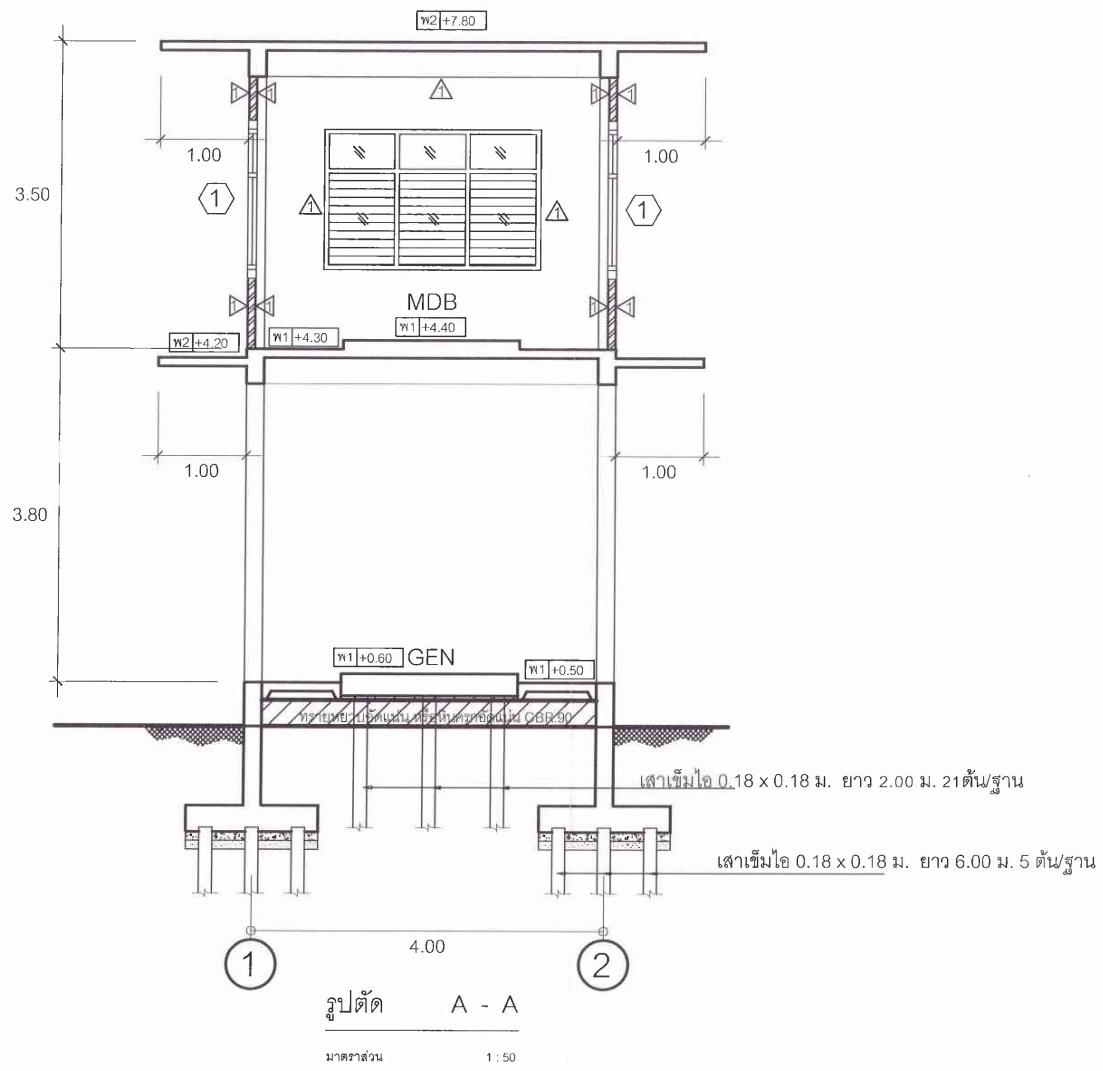
รูปด้าน ที่ 3  
มาตราส่วน 1:75




รูปด้าน ที่ 4  
มาตราส่วน 1:75

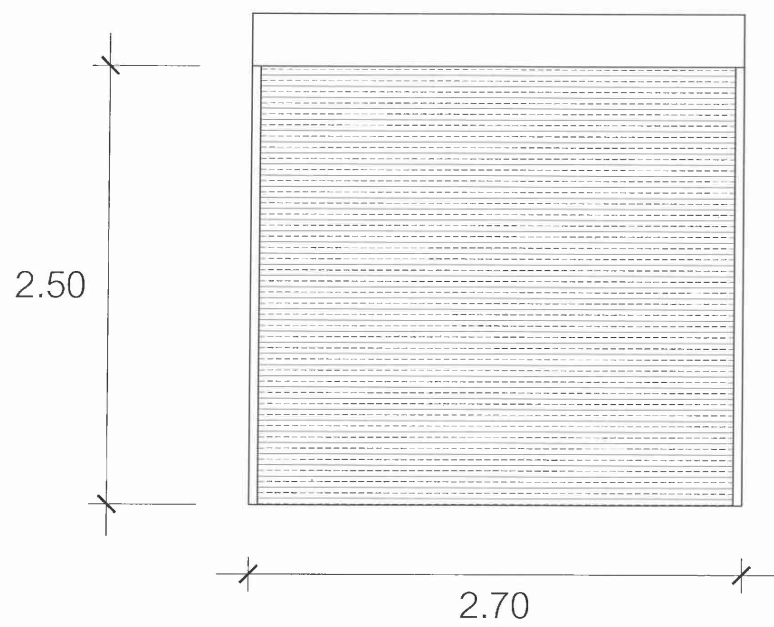
*Handwritten notes in Thai script, including the characters 'ค', 'ส', and 'ส'.*

	โครงการปรับปรุงและเพิ่มประสิทธิภาพระบบไฟฟ้าภายในอาคารศูนย์โรคหัวใจ ชั้น โรงพยาบาลเจ้าพระยาอภัยภูธร		มอดูลที่ 12
	เจ้าของโครงการ โรงพยาบาลเจ้าพระยาอภัยภูธร จ. สุพรรณบุรี	เขียนแบบ นายณิพันธ์ พิระสิทธิ์ นายช่างเทคนิคชำนาญงาน	จำนวน 20



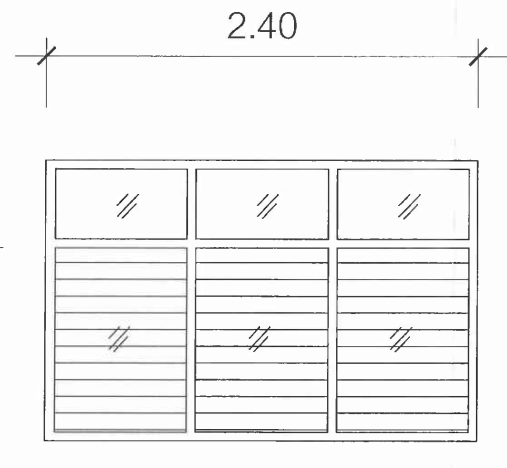
*Handwritten signatures and initials in blue ink.*

	โครงการปรับปรุงและเพิ่มประสิทธิภาพระบบไฟฟ้ากำลัง อาคารอุบัติเหตุ 2 ชั้น โรงพยาบาลเจ้าพระยาอภัยภูเบศร		แผ่นที่
	เจ้าของโครงการ	เงินลงทุน	จำนวน
โรงพยาบาลเจ้าพระยาอภัยภูเบศร จ.สุพรรณบุรี	นายนิพนธ์ พิระภักดิ์ นายช่างเทคนิคชำนาญงาน		13 20



①

บาน ประตูลูกกรง  
วงกบ เหล็ก  
ลูกทึบ เหล็ก  
ซูปเปอร์ ครอบชุด




①

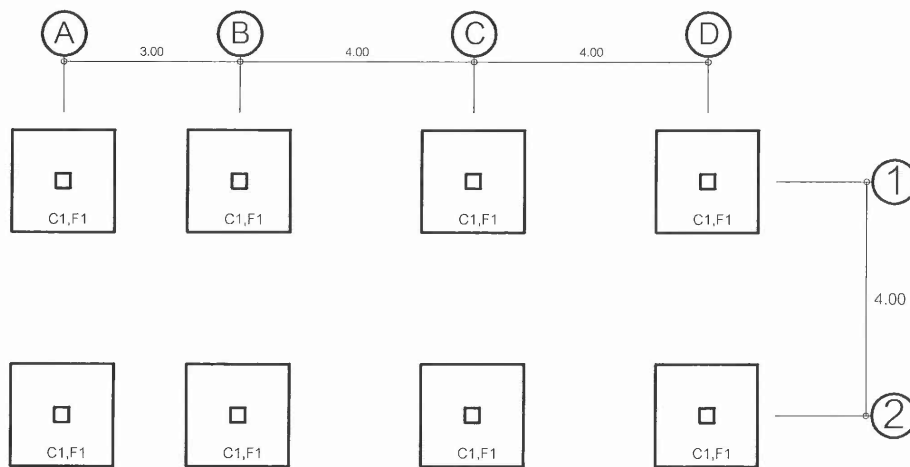
บาน บานมัลติ  
วงกบ อลูมิเนียม  
ลูกทึบ กระดาษสี ขนาด 6 มม.  
ซูปเปอร์ ครอบชุด

ขยาย ประตู - หน้าต่าง

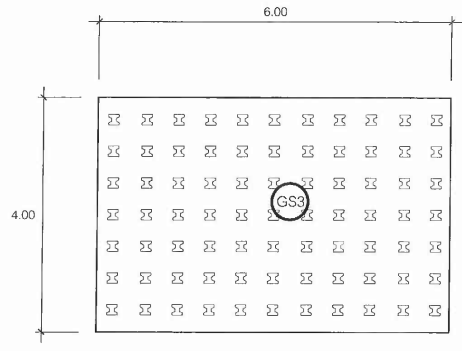
มาตราส่วน 1 : 25

*Handwritten signatures and initials in blue ink.*

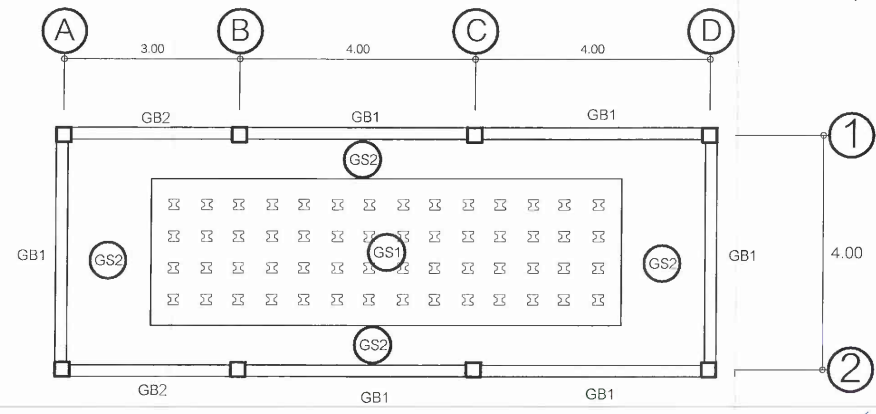
	โครงการปรับปรุงและเพิ่มประสิทธิภาพโรงพยาบาลจังหวัด ชลบุรีเป็นศูนย์ 7 ชั้น โรงพยาบาลเจ้าพระยาอภัยภูธร จังหวัดฉะเชิงเทรา	14
	วิศวกร โรงพยาบาลเจ้าพระยาอภัยภูธร จ.สุพรรณบุรี	วิศวกร นายแพทย์ พีระสิทธิ์ นายช่างเทคนิคชำนาญงาน



แปลน ฐานราก, เสาตอม่อ  
 มาตรฐาน 1 : 75

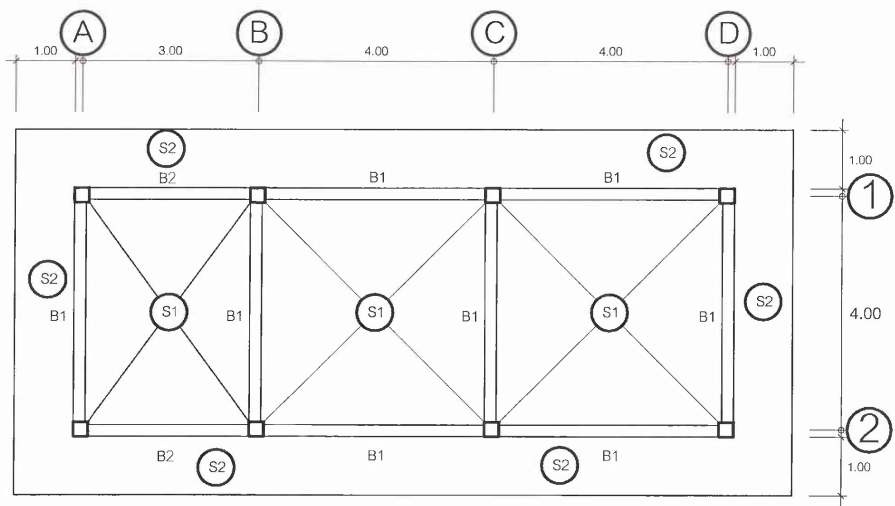


แปลน ฐานราก UNIT SUBSTATION  
 มาตรฐาน 1 : 75

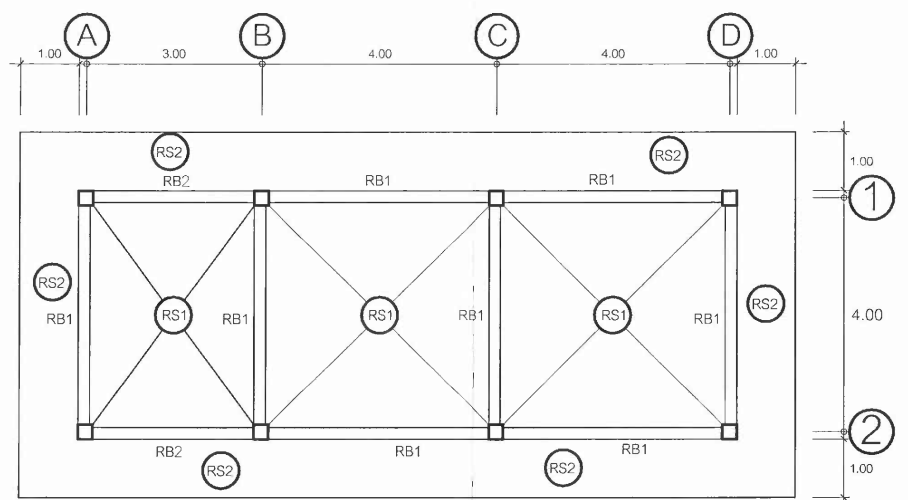


แปลน คาน เสา, ชั้น 1  
 มาตรฐาน 1 : 75

	โครงการปรับปรุงและเพิ่มประสิทธิภาพระบบไฟฟ้ากำลัง อาคารอุบัติเหตุ 7 ชั้น โรงพยาบาลเจ้าพระยาอภัยภูธร	แผ่นที่ 15
	หน่วยงาน โรงพยาบาลเจ้าพระยาอภัยภูธร จ.สุพรรณบุรี	เขียนแบบ นายบัณฑิต พิระภักดิ์ นายช่างเทคนิคชำนาญงาน




แปลน คานเสา พื้นชั้น 2  
ขนาดส่วน 1 : 75

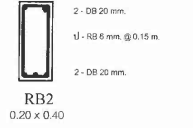
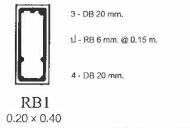
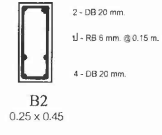
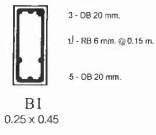
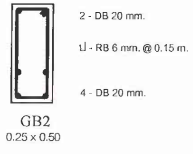
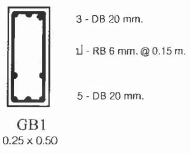


แปลน คานเสา พื้นชั้น หลังคา  
ขนาดส่วน 1 : 75

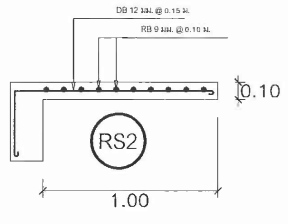
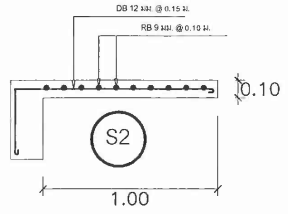
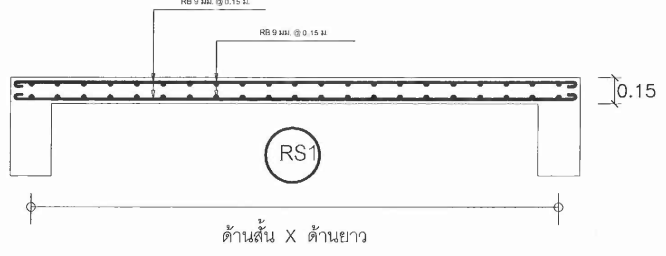
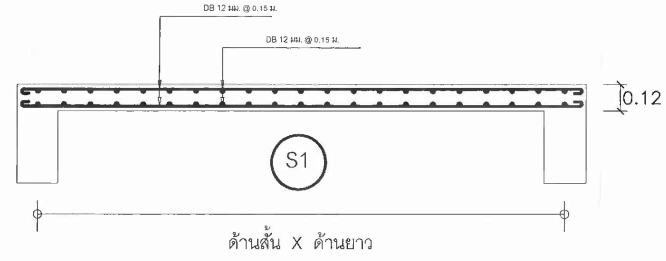
*Handwritten signature and initials in blue ink.*

	โครงการปรับปรุงและเพิ่มประสิทธิภาพระบบไฟฟ้ากำลัง อาคารอุบัติเหตุ 7 ชั้น โรงพยาบาลเจ้าพระยาอภัยภูธร		แผ่นที่ 16
	เจ้าหน้าที่ยกยอ โรงพยาบาลเจ้าพระยาอภัยภูธร จ.สุพรรณบุรี	เขียนแบบ นายณิพันธ์ พิระสิทธิ์ นายช่างเทคนิคชำนาญงาน	จำนวน 20

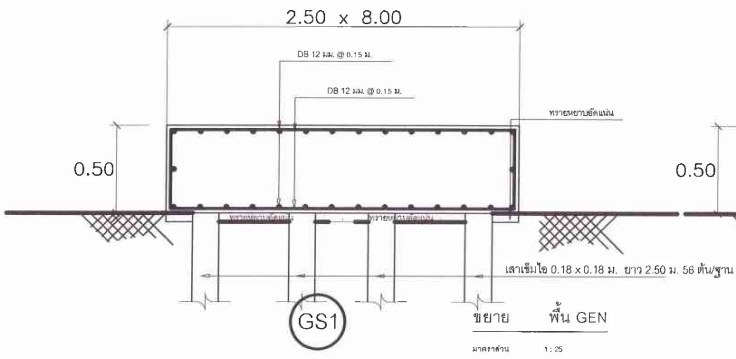




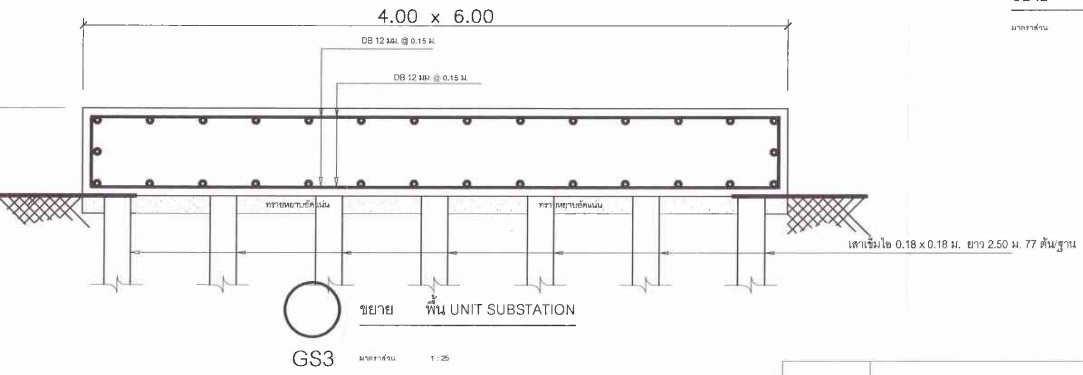
ขยาย คาน  
มาตราส่วน 1:25



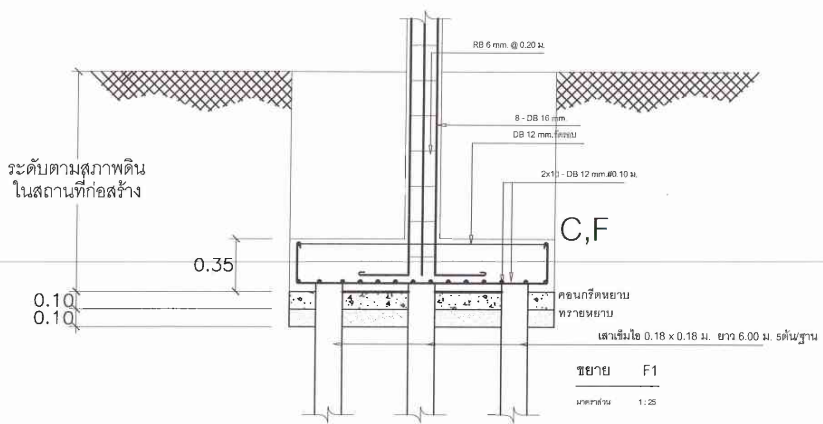
ขยาย พื้น  
มาตราส่วน 1:25



ขยาย พื้น GEN  
มาตราส่วน 1:25

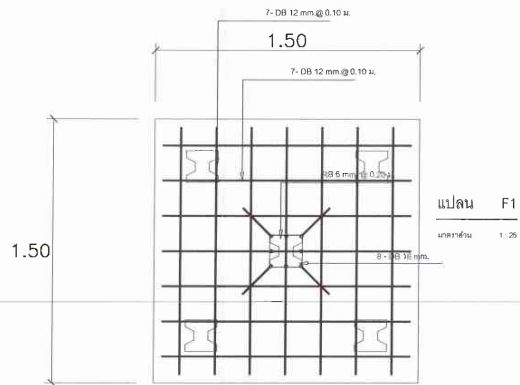


ขยาย พื้น UNIT SUBSTATION  
GS3  
มาตราส่วน 1:25



ขยาย F1  
มาตราส่วน 1:25

SAFE LOAD 8.00 ตัน/ตร.ม.



ขยาย F1  
มาตราส่วน 1:25

ระดับชั้น	รายละเอียด	ขยาย เสา C1 มาตราส่วน 1:25
ระดับชั้น 2	8-DB 16 mm, 1-RB 6 mm @ 0.20 m, C1 สู่ระดับชั้นถัดมา, 0.25 x 0.25	
ระดับชั้น 1	8-DB 16 mm, 1-RB 6 mm @ 0.20 m, C1 สู่ระดับชั้นถัดมา, 0.30 x 0.30	
ระดับคานล่าง	8-DB 16 mm, 1-RB 6 mm @ 0.20 m, C1 สู่ระดับชั้นถัดมา, 0.30 x 0.30	



โครงการปรับปรุงและเพิ่มประสิทธิภาพระบบไฟฟ้ากำลัง  
อาคารอุบัติเหตุ 7 ชั้น โรงพยาบาลเจ้าพระยาอภัยภูธร  
โรงพยาบาลเจ้าพระยาอภัยภูธร จ.สุพรรณบุรี

เขียนแบบ นายอินทร์ พิริยะกิจ  
นายช่างเทคนิคชำนาญงาน

วันที่ 17  
จำนวน 20

รายการทั่วไป ประกอบแบบก่อสร้าง

1. หมวดงานประปา-สุขาภิบาล

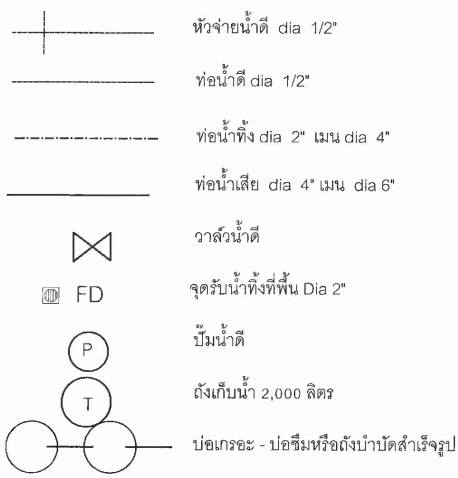
1.1 ให้ดูรายละเอียด และข้อกำหนดเกี่ยวกับงานประปา การเดินท่อ, ป่อกระดะ-ป่อซีม ฯลฯ

ในแบบการเดินท่อและรายการประกอบแบบทางสาธารณูปการ

และรายการทั่วไปประกอบแบบก่อสร้างอาคารทุกประการ

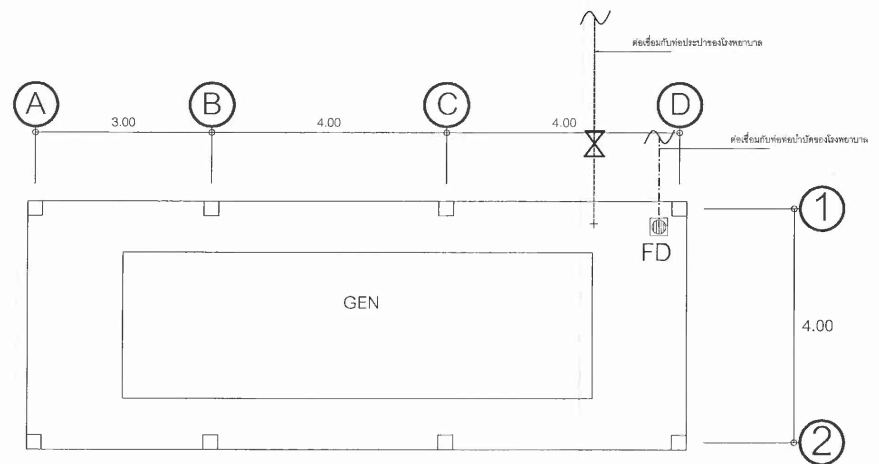
1.2 ท่อระบบสุขาภิบาล ให้ต่อเชื่อมเข้ากับระบบบำบัดน้ำเสียรวม

1.3 สัญลักษณ์แสดงงานสุขาภิบาล



หมายเหตุ สถานที่ก่อสร้างที่มีระบบกำจัดน้ำเสีย ให้ต่อท่อน้ำทิ้งจากอาคาร

แล้วต่อท่อลงระบบกำจัดน้ำเสียที่ใกล้ที่สุด



แปลน ระบบประปา- สุขาภิบาล

มาตราส่วน

1 : 75

*Handwritten signature and initials*

	โครงการปรับปรุงและเพิ่มประสิทธิภาพระบบไฟฟ้ากำลัง อาคารอุบัติเหตุ 7 ชั้น โรงพยาบาลเจ้าพระยาอภัยภูธร	เลขที่	18
	เจ้าพนักงาน	เขียนแบบ นายอินทร์ พิระภักดิ์ นายช่างเทคนิคชำนาญงาน	จำนวน 20

## รายละเอียดประกอบแบบไฟฟ้า

รายละเอียดประกอบแบบไฟฟ้า  
- ระบบไฟฟ้า 3 PHASE 4 สาย สายขนาดแยกเดินสายตั้งร้อยที่คิดคำนวณมาตรฐานการให้ส่วนภูมิภาค

อุปกรณ์ป้องกันไฟฟ้า

1. ตู้แม่เหล็กเป็นแม่เหล็กและเครื่องทำน้ำร้อนให้ต่อสายดิน ขนาดสายดินใช้ RATIO = 12.5 % ของสายเมนและไม่น้อยกว่า 1.0 mm<sup>2</sup>

ขนาดสายเมน	6.0 SQmm.	10.0 SQmm.	15.0 SQmm.	25.0 SQmm.	35.0 SQmm.
ขนาดสายดิน	1.0 SQmm.	1.5 SQmm.	2.5 SQmm.	4.0 SQmm.	10.0 SQmm.

2. สายดินให้ต่อลงดิน เชื่อมกับ GROUND ROD  
3. GROUND ROD ชนิดทองแดงหรือทองเหลือง Dia 5/8" ยาว 3.00 ม.

ข้อกำหนดทั่วไป

- การจัดหาและติดตั้งระบบไฟฟ้าจะต้องเป็นไปตามหลักวิชาการ และมาตรฐานของสภาไฟฟ้าส่วนภูมิภาค
- การติดตั้งสายไฟฟ้าให้ทำในลักษณะในท่อร้อยสาย, ปลั๊ก, หรือวงรีตามเงื่อนไข
- สายที่ติดตั้งบนฝ้าเพดานให้ใช้ท่อร้อยสายแบบ INSULATED อย่างน้อย 2 ชั้นด้วย PLASTIC TAP
- รั้วต่อสายไฟในแผงตู้ไฟฟ้าให้มีฉนวนกันไฟจะเกิด ARC
- การต่อสายเข้าแผง LOAD CENTER ต้องใช้สายลวดทองแดงหรือทองเหลืองไม่น้อยกว่า 30 ซม. เพื่อประโยชน์ในการ BLANCE และตัดสายเมื่อมีเหตุ

การแบ่งวงจร (CIRCUIT BREAKER)

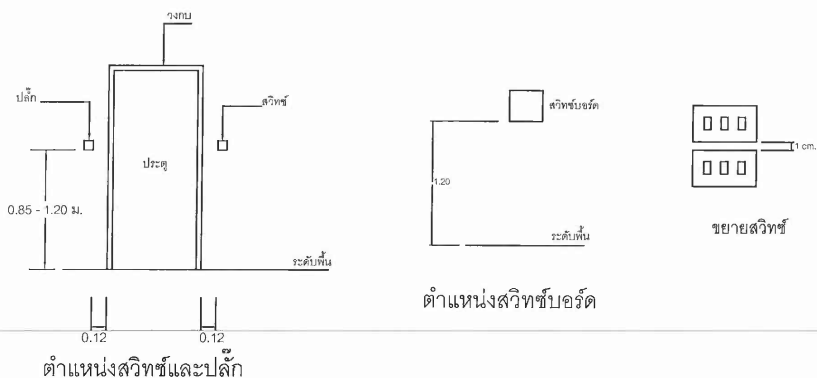
วงจรแสงสว่าง	ขนาด 10 แอมป์
วงจรปลั๊ก	ขนาด 15 แอมป์
วงจรเครื่องทำน้ำร้อน	ขนาด 30 แอมป์ x 1 ตัว / 1 ชุด
วงจรแอร์	ขนาด 30 แอมป์ x 1 ตัว / 1 ชุด

หมายเหตุ ระบบวงจรให้แยกวงจรแสงสว่างและวงจรปลั๊กให้แยกจากกันเป็นแต่ละวงจรและแต่ละชั้น โดยแต่ละวงจรให้มีการต่อไม่เกิน 10 ชุด

ขนาดสายภายในอาคาร

สายตัวนำ, ตัวนำ	ขนาด 2 - 1.5 SQmm.
สายแสงสว่างแสงสว่าง	ขนาด 2 - 2.5 SQmm. (ไม่เกิน 10 ชุด)
สายแรงดันสูงปลั๊ก	ขนาด 2 - 2.5 SQmm. / สายดิน 1 - 2.5 SQmm. (ไม่เกิน 10 ชุด)
สายเครื่องทำน้ำร้อน	ขนาด 2 - 4.0 SQmm. / สายดิน 1 - 2.5 SQmm.
สายแอร์	ขนาด 2 - 4.0 SQmm. / สายดิน 1 - 2.5 SQmm. (ไม่เกิน 2 ชั้น)

MAIN PROTECTION SAFETY SWITCH			
ขนาด / แอมป์	ขนาดตัวนำ	ขนาด	ขนาดฐาน / แอมป์
15	30	30	
30	40	30	
45	60	30	



## การติดตั้ง

- ระบบการเดินสายไฟหรือท่อใส่สาย (THW.) 250 VOLT 70 องศาเซลเซียส ร้อยในท่อ EMT หรือ IMC ตามที่กำหนดในแบบ
- เมื่อติดตั้งระบบเสร็จแล้ว ต้องมีการทดสอบการทำงานของระบบไฟครบถ้วนตามมาตรฐานของผู้ผลิต โดยมีตัวแทนผู้รับจ้างเข้าร่วม
- ผู้รับจ้างต้องรับประกันคุณภาพของอุปกรณ์และการติดตั้งเป็นระยะเวลา 2 ปี นับจากวันส่งมอบงาน

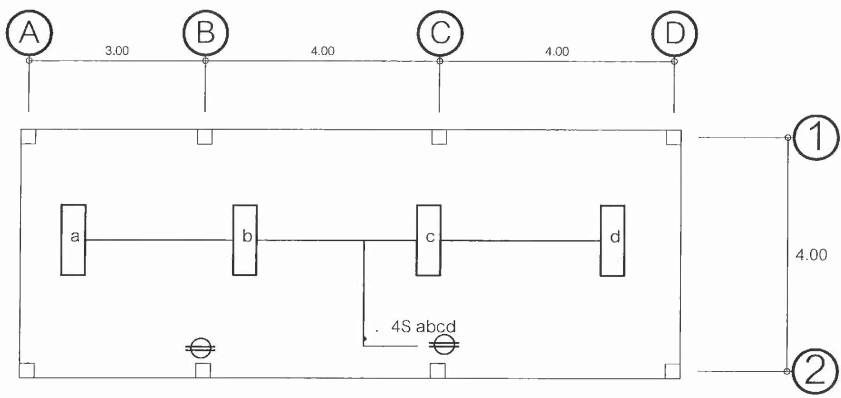
## รายชื่อผลิตภัณฑ์

โคมไฟฟ้า	ผลิตภัณฑ์ของ DELIGHT,VANDA,VICTOR,PHILIPS หรือเทียบเท่า
หลอดไฟ	PHILIPS,SYSVANIA,E-LAM,TOSHIBA หรือเทียบเท่า
ชุดตัวนำ	PHILIPS,SYSVANIA,OSRAM,TOSHIBA หรือเทียบเท่า
ปลั๊ก	ที่ได้รับมาตรฐานสูงจาก มอก.885-2532
เบรกเกอร์	GE,SIMENS,DORMAN SMITH,LEGRAND หรือเทียบเท่า
โมดูลเซ็นเซอร์	GE, CRASTREE,PE,LEGRAND หรือเทียบเท่า
ตัวรับสัญญาณ	MR,EUROPA,LEGRAND,PANASONIC, หรือเทียบเท่า
สายไฟ	BANGKOKCABLE,THAI YAZAKI , S - SUPER หรือเทียบเท่า
ตู้ร้อยสายไฟ	MASSHITTA,MARUTCHI หรือเทียบเท่า
ไฟฉุกเฉิน	CEE,DELIGHT หรือเทียบเท่า
ตู้MDB (BLOK SET)	ASEFA , TIC ,PMK หรือเทียบเท่า
หม้อแปลงไฟฟ้าแบบน้ำมัน	" ไทยแมกซ์เวล ,เจวีบิวรี่,เอกวิบูลย์ หรือเทียบเท่า

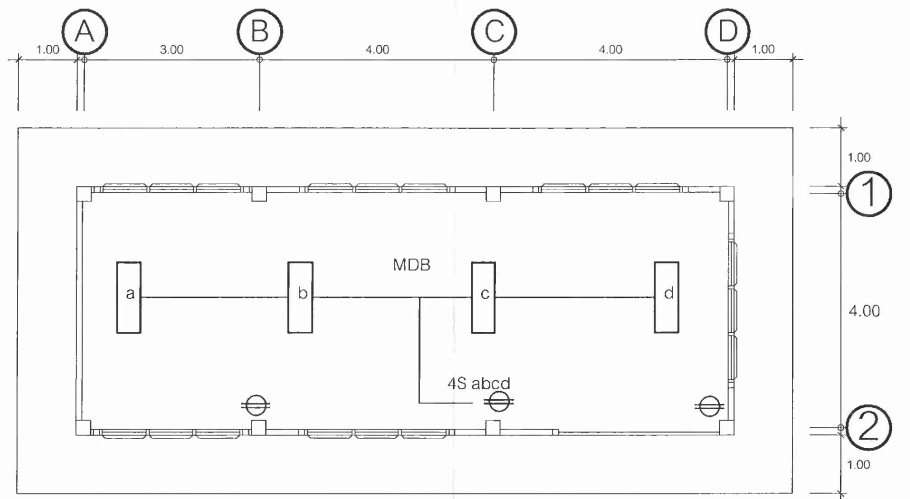
หมายเหตุ การติดตั้งระบบไฟฟ้าทั้งหมด ทำผู้รับจ้างจะต้องจัดทำ SHOP DRAWING และขออนุมัติใช้ผลิตภัณฑ์ ส่งไป ผู้ออกแบบและวิศวกรตรวจสอบการวาง จำนวนติดตั้งก่อน ดำเนินการติดตั้งระบบไฟฟ้าทั้งหมด เพื่อความถูกต้อง

ELECTRICAL SYSTEM		FIRE ALARM SYSTEM	
SYMBOL	DESCRIPTION	SYMBOL	DESCRIPTION
	โคม ไฟ 3x36 W. ครอบตะแกรงยูนิตีออน ดีไซน์ตาม		SMOKE DETECTOR
	โคม ไฟ 2x36 W. ครอบตะแกรงยูนิตีออน ดีไซน์ตาม		HEAT DETECTOR (RATE OF RISE TEMPERATURE)
	โคม ไฟ 3x36 W. ครอบตะแกรงยูนิตีออน ดีไซน์ตาม		MANUAL ALARM BOX
	โคม ไฟ 2x36 W. ครอบตะแกรงยูนิตีออน ดีไซน์ตาม		FIRE ALARM BELLS
	โคม ไฟ 1x36 W. ครอบตะแกรงยูนิตีออน ดีไซน์ตาม		FIRE ALARM CONTROL PANEL
	โคม ไฟฟ้า หลอด LED ขนาด 2 x 20 W ชนิดมีแสงสีฟ้า		FIRE ALARM TERMINAL BOX
	โคม ไฟฟ้า หลอด LED ขนาด 2 x 10 W ชนิดมีแสงสีฟ้า		END OF RISE RESISTANCE
	โคม ไฟฟ้า ชนิดหลอด LED ขนาด 1 x 10 W ชนิดมีแสงสีฟ้า 1/4 วัตต์		GRAPHIC ANNUNCIATOR
	โคม ไฟฟ้า ชนิดหลอด LED 9 W ชนิดมีแสงสีฟ้า ดีไซน์ตาม	NOTE	สำหรับระบบ FIRE ALARM ให้ใช้ตาม I-4C 1.5 หรือตาม THW in Dal. 1/2" IMC
	โคม ไฟฟ้า ชนิดหลอด LED 9 W ชนิดมีแสงสีฟ้า ดีไซน์ตาม	<b>TELEPHONE SYSTEM</b>	
	โคม ไฟฟ้า ชนิดหลอด LED 7 W ชนิดมีแสงสีฟ้า ดีไซน์ตาม		TELEPHONE OUT LET (MODULAR JACK)
	โคม ไฟฟ้า ชนิดหลอด LED 7 W ชนิดมีแสงสีฟ้า ดีไซน์ตาม		TELEPHONE TERMINAL BOX
	โคม ไฟฟ้า ชนิดหลอด LED 7 W ชนิดมีแสงสีฟ้า ดีไซน์ตาม	NOTE	สายโทรศัพท์ให้ใช้ตาม I-4C 0.85 หรือตาม TVE in Dal. 1/2" IMC
	โคม ไฟฟ้า ชนิดหลอด LED 7 W ชนิดมีแสงสีฟ้า ดีไซน์ตาม	<b>NURSE CALL SYSTEM</b>	
	โคม ไฟฟ้า ชนิดหลอด LED 7 W ชนิดมีแสงสีฟ้า ดีไซน์ตาม		NURSE CALL MASTER STATION, CW HANDSET, BUILT-IN MICROPHONE & SPEAKER DESKTOP
	โคม ไฟฟ้า ชนิดหลอด LED 7 W ชนิดมีแสงสีฟ้า ดีไซน์ตาม		WALL UNIT, C/W RECEPTACLE & PEAR PUSH BUTTON
	โคม ไฟฟ้า ชนิดหลอด LED 7 W ชนิดมีแสงสีฟ้า ดีไซน์ตาม		WALL UNIT, PATIENT STATION TYPE C/W MICROPHONE AND SPEAKER
	โคม ไฟฟ้า ชนิดหลอด LED 7 W ชนิดมีแสงสีฟ้า ดีไซน์ตาม		RESET BUTTON
	โคม ไฟฟ้า ชนิดหลอด LED 7 W ชนิดมีแสงสีฟ้า ดีไซน์ตาม		PUSH BUTTON FOR TOILET AND BATHROOM WITH PULL CORD
	โคม ไฟฟ้า ชนิดหลอด LED 7 W ชนิดมีแสงสีฟ้า ดีไซน์ตาม		CORRIDOR LAMP
	โคม ไฟฟ้า ชนิดหลอด LED 7 W ชนิดมีแสงสีฟ้า ดีไซน์ตาม	<b>SOUND SYSTEM</b>	
	โคม ไฟฟ้า ชนิดหลอด LED 7 W ชนิดมีแสงสีฟ้า ดีไซน์ตาม		LIQUID SPEAKER VOLUME CONTROL
	โคม ไฟฟ้า ชนิดหลอด LED 7 W ชนิดมีแสงสีฟ้า ดีไซน์ตาม		CEILING LOUD SPEAKER 6 W ชนิดมีแสงสีฟ้า
	โคม ไฟฟ้า ชนิดหลอด LED 7 W ชนิดมีแสงสีฟ้า ดีไซน์ตาม		20-Channel YAMAHA+ เครื่องขยายเสียง CROWN + เครื่องเล่นและเครื่องบันทึกเสียง MP3 + 4 RACK
	โคม ไฟฟ้า ชนิดหลอด LED 7 W ชนิดมีแสงสีฟ้า ดีไซน์ตาม		SOUND TERMINAL BOX

	โครงการปรับปรุงและเพิ่มประสิทธิภาพระบบไฟฟ้ากำลัง อาคารอุบัติเหตุ 7 ชั้น โรงพยาบาลเจ้าพระยาฯ	วันที่	19
	โรงพยาบาลเจ้าพระยาฯ จ.สุพรรณบุรี	นายนิพนธ์ พิระภักดิ์ นายช่างเทคนิคช่างโยธา	20




แปลน ระบบไฟฟ้าชั้นที่ 1  
 มาตรฐาน 1 : 75



แปลน ระบบไฟฟ้าชั้นที่ 2  
 มาตรฐาน 1 : 75

*Handwritten notes and signatures in blue ink.*

	โครงการปรับปรุงและเพิ่มประสิทธิภาพระบบไฟฟ้ากำลัง อาคารอุบัติเหตุ 7 ชั้น โรงพยาบาลเจ้าพระยาอภัยภูธร	แผ่นที่	20
	เจ้าของโครงการ โรงพยาบาลเจ้าพระยาอภัยภูธร จ.สุพรรณบุรี	เขียนแบบ นายนิพนธ์ วัชรเกียรติ นายช่างเทคนิคชำนาญงาน	จำนวน 20